

## Digitální učební materiál

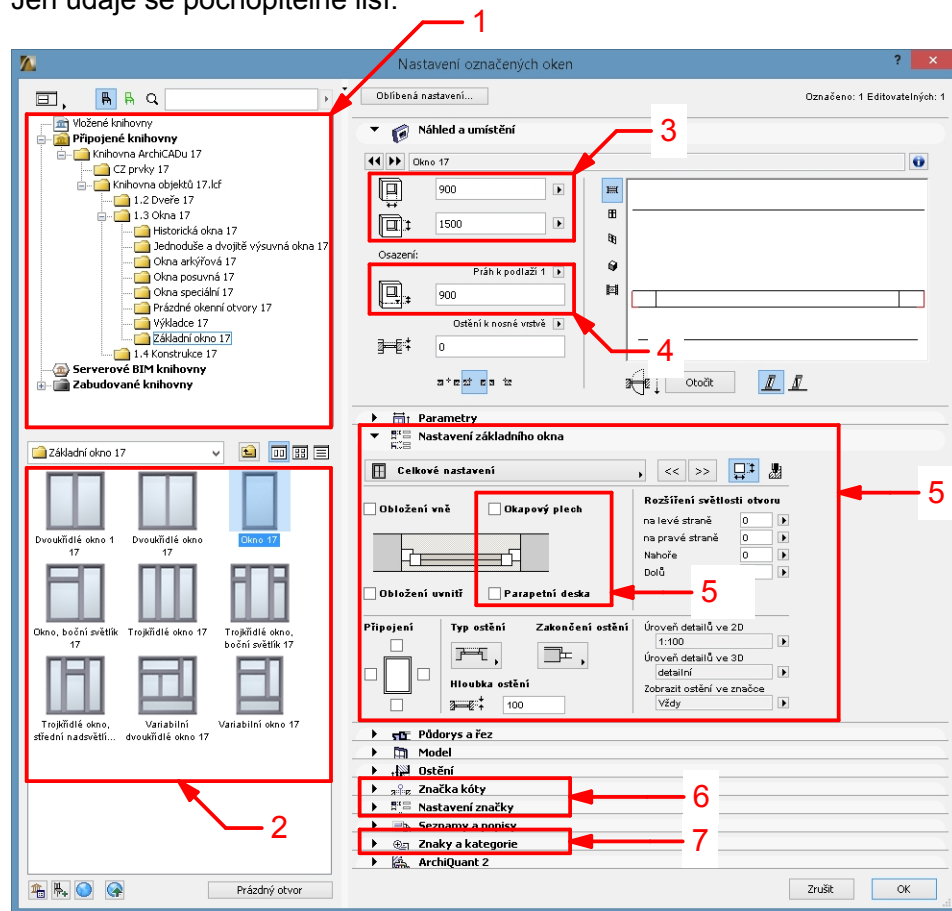
Číslo projektu	CZ.1.07/1.5.00/34.0029
Číslo materiálu	VY_32_INOVACE_28-17
Název školy	Střední průmyslová škola stavební, Resslova 2, České Budějovice
Autor	Dalibor Veselý
Tematický celek	CAD pro druhý ročník
Ročník	2.
Datum tvorby	3. září 2013
Anotace	Pomocí výukového materiálu vyučující žákům předvede uživatelské prostředí ArchiCADu a kreslicí pomůcky určené k tvorbě virtuální budovy.
Metodický pokyn	Jednotlivé stránky popisují a zdůrazňují důležité části programu. Vhodné v kombinaci s otevřeným prostředím programu.
Pokud není uvedeno jinak, použitý materiál je z vlastních zdrojů autora	

## Okna:

Druhým typem výplní otvorů je "Okno". Práce s okny je naprosto stejná, jako práce s dveřmi. I zde platí čtyři kroky:

1. Nastavení vlastností
2. Výběr geometrické metody (za osu, za ostění)
3. Vkládání dveří do stěny
4. Editace již vložených dveří (smazání, změna vlastností, povely pohybu)

Dialog nastavení oken je naprosto stejný, jako dialog pro nastavení dveří. Jen údaje se pochopitelně liší.



V rámci nastavení oken tedy platí stejně jako u dveří:

\*1 Struktura složek obsahujících jednotlivé typy oken

\*2 Obsah složky, na které stojíme myší

Pravá část dialogu se týká jen vybraného okna.

Vpravo můžeme nastavit rozměry okna \*3

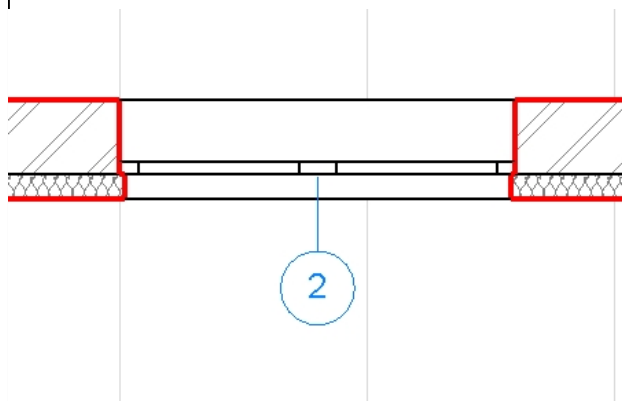
Důležitý údaj je výškové umístění okna od počátku podlaží \*4. Pozor, je nutno zauvažovat, zda pracujeme s první variantou nastavení podlaží (kde pracujeme se zobrazovaným podlažím, tedy defacto s konstrukční výškou) nebo s druhou variantou nastavení podlaží (kde pracujeme s koordinační výškou podlaží).

V případě varianty první je výška okna od počátku podlaží součtem čistého parapetu a tloušťky podlaží.

V případě varianty druhé nastavujeme výškové umístění okna od počátku podlaží opravdu jen čistý parapet.

V další záložce "Nastavení základního okna" \*5 můžeme definovat celou řadu parametrů, jako je zapnutí / vypnutí parapetů, rozměry rámu, ...

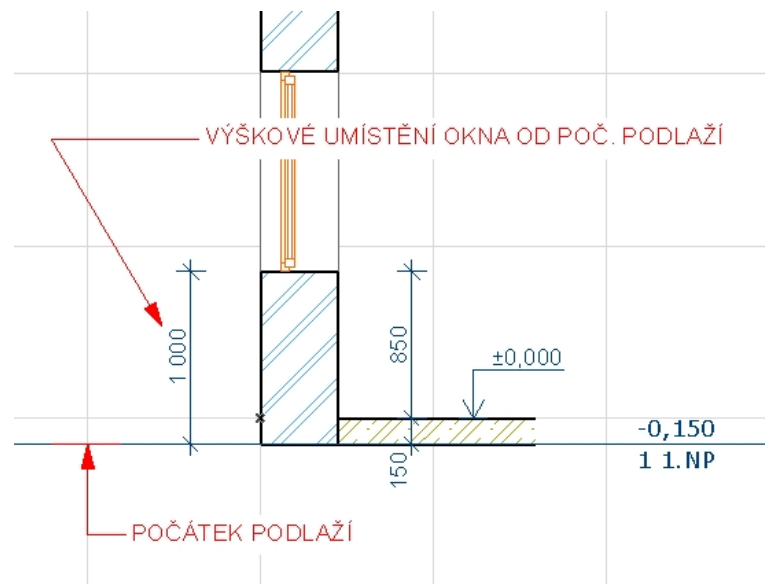
V kapitole týkající se dveří je na poslední straně popsána práce s odkazovou značkou \*6. U oken je práce s odkazovou značkou zcela stejná. Je zde jen jeden malý rozdíl, u odkazové značky okna nevypisujeme velikost.



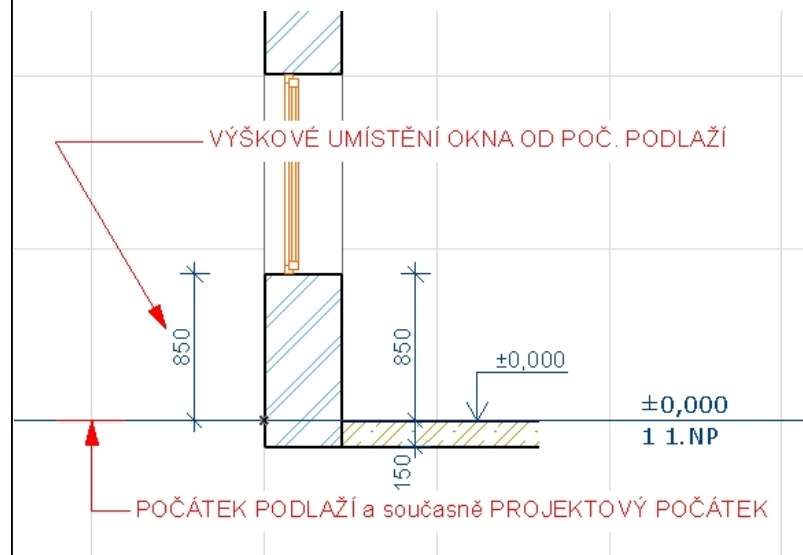
V záložce "Znaky a kategorie" se definuje ID, tedy číslo okna potřebné pro výpis oken \*7.

## Výškové nastavení oken:

V tomto případě pracujeme s nastavením podlaží varianta 1, tedy zobrazované podlaží = konstrukční výška, tedy součet výšky zdi a tloušťky stropu = výška podlaží. Počátek podlaží je od projektového počátku o tloušťku podlahy níže. Okno je tedy od počátku podlaží 1000 mm.



V tomto případě pracujeme s nastavením podlaží varianta 2, tedy koordinální výška podlaží. Projektový počátek a počátek podlaží jsou ve stejné výšce. Konstrukce zdi a podlahy jsou zapuštěné právě o tloušťku podlahy níže. Okno je tedy od počátku podlaží pouze 850 mm.

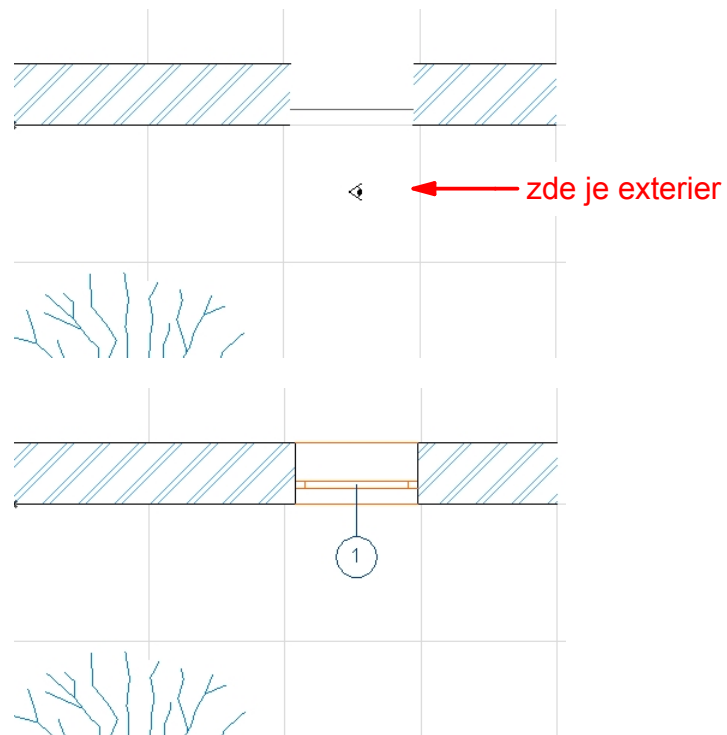


## Vkládání oken:

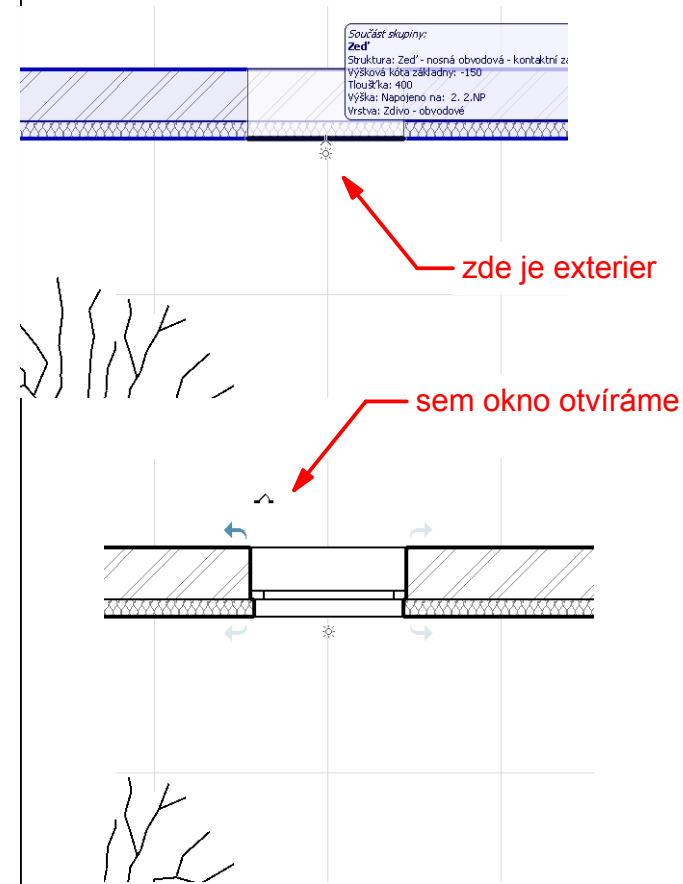
Vkládáme-li okno do výkresu, stejně jako u dveří uvažujeme mezi dvěma geometrickými metodami (vkládání za osu nebo vkládání za ostění).

Mezi ArchiCADem verze 16 a 17 však došlo k menší změně, práce byla zjednodušena.

Při vkládání oken **ve verzi 16 a nižší** jsme **VŽDY** při posledním kliknutí ukazovali, kde je **exterie** tedy vnější parapet (okapový plech). Otvírání se neřešilo. To bylo odlišné od práce s dveřmi, u kterých ukazujeme, kam se otvírají.



Při vkládání oken **u verze 17 a novější** prvně ukážeme kde je exterie a teprve potom, kam se okno otvírá. To je **stejná logika jako u dveří**. Můžeme tak mít okna otvíraná ven i dovnitř (což u starších verzí nešlo).



## Podobnost oken a dveří:

Nástroje Dveře a Okno se zcela stejně nastavují a ovládají. I dialogové panely mají stejnou strukturu. Proto doporučuji v rámci práce s těmito nástroji pracovat s oběma kapitolami současně. Vzájemně se doplňují.

