

Digitální učební materiál

Číslo projektu	CZ.1.07/1.5.00/34.0029
Číslo materiálu	VY_32_INOVACE_29-01
Název školy	Střední průmyslová škola stavební, Resslova 2, České Budějovice
Autor	Dalibor Veselý
Tematický celek	CAD pro druhý ročník
Ročník	2.
Datum tvorby	3. září 2013
Anotace	Pomocí výukového materiálu vyučující žákům předvede uživatelské prostředí ArchiCADu a kreslicí pomůcky určené k tvorbě virtuální budovy.
Metodický pokyn	Jednotlivé stránky popisují a zdůrazňují důležité části programu. Vhodné v kombinaci s otevřeným prostředím programu.
Pokud není uvedeno jinak, použitý materiál je z vlastních zdrojů autora	

Text:

Nástroj text je velice jednoduchý. Umožňuje snadné formátování písma podobně jako Word, WordPad, či podobné textové editory. Před umístěním textu je potřeba nastavit vlastnosti textu, což opět provedeme v dialogovém panelu nebo v infopaletce.

***7.** V neposlední řadě každý text ve výkresu by měl být přiřazen do odpovídající vrstvy. Jde o to, aby se zobrazoval ve správných výkresech. Aby se kupříkladu popis prvků krovu nezobrazoval v půdorysu podkroví. Text tvořící popis prvků krovu by proto měl být ve vrstvě "krov".

Dvojklikem na nástroj TEXT na panelu nástrojů otevřeme dialog "Výchozí nastavení textu" kde zadáme přebné vlastnosti:

- *1. Typ fontu (např. ARIAL)
- *2. Velikost písma udávaná v mm
- *3. Řezy písma - tučné, kurzíva, podtržené, ...
Zarovnání textu, řádkování, proložení znaků, ...

Nastavování vlastností textu je velmi podobné Wordu

*4. Často se může stát, že potřebujeme text umístit do šrafované oblasti. Proto máme možnost zapnout neprůhledné pozadí pod textem stejně jako tomu bylo u kót. Pro neprůhledné pozadí se zpravidla přiřazuje bílá barva.

*5. Občas je třeba zobrazit text v rámečku. Abysme nemuseli kreslit rámeček ručně pomocí čar, můžeme rámeček pro text zapnout.

UKÁZKA TEXTU V RÁMEČKU

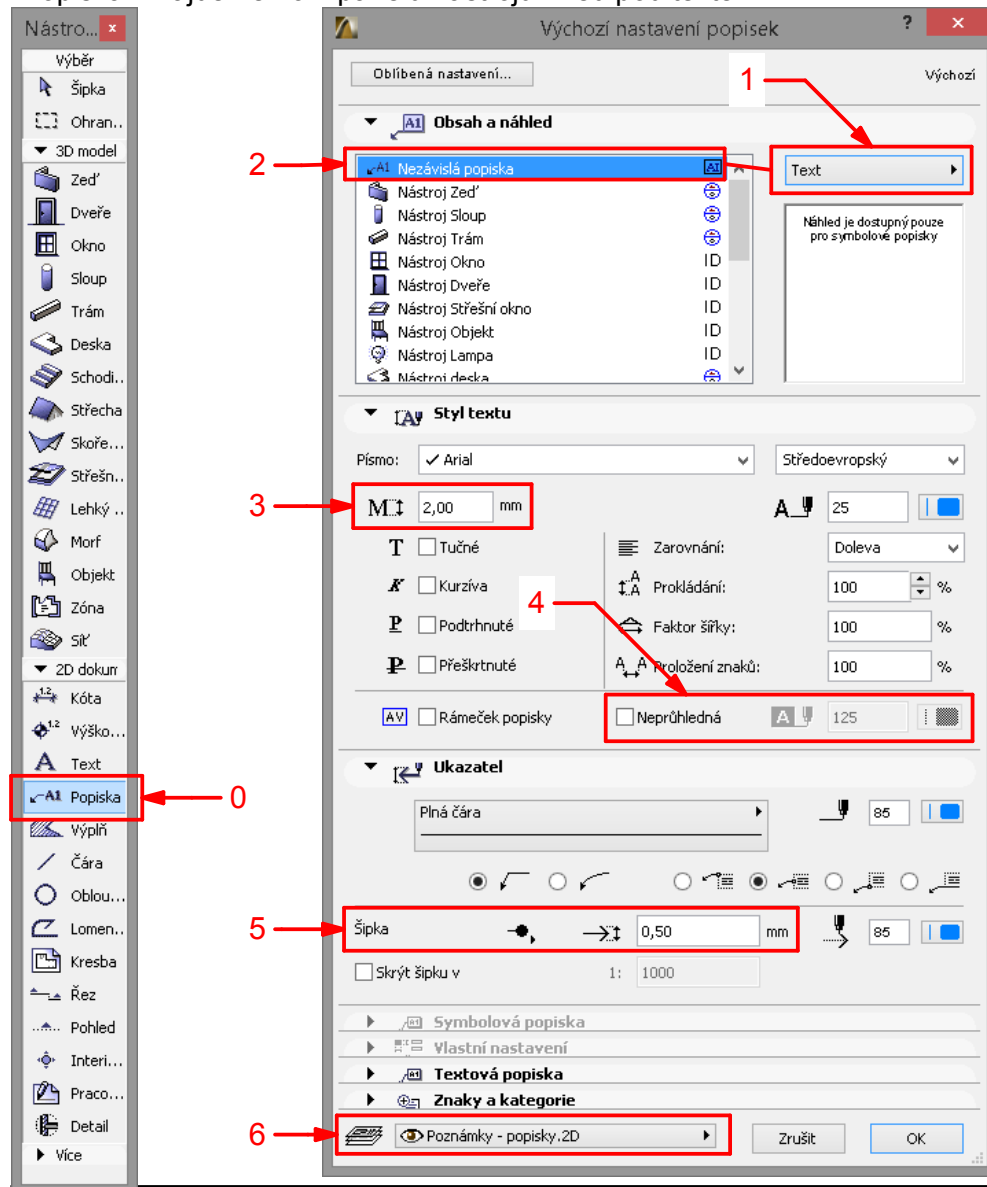
Zapneme-li rámeček kolem textu, můžeme nastavit jeho odsazení od textu, aby nebyl tak těsný. V ukázkovém textu je rámeček odsazen o 0,5 mm.

Standardně je text nastaven tak, aby jeho velikost byla nezávislá na měřítku. Pokud tedy nastavíme např. 2 mm, bude toto písmo 2 mm bez ohledu na měřítko - *6. volba "Velikost papíru".

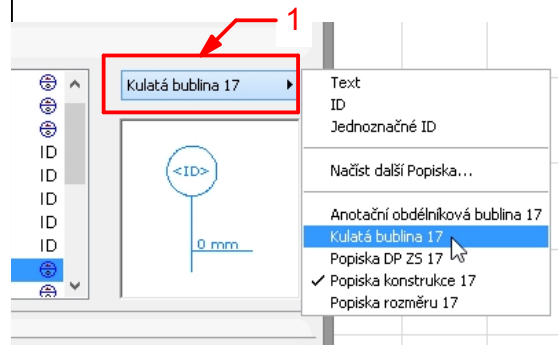
Pokud chceme, aby se text měnil v závislosti na měřítku, pak v kolonce *6. nastavíme volbu "Velikost modelu". V takovém případě při změně měřítka z 1:50 na 1:100 se i písmo 2x zmenší (bude tedy 1 mm velké).

Popiska:

Při vytváření popisek bychom teoreticky mohli použít obyčejný text a čáru. Pochopitelně je daleko efektivnější využít nástroj k tomu určený, tj. nástroj "Popiska". Najdeme ho v panelu nástrojů hned pod textem.



Když hovoříme o popiskách, je důležité zmínit, že existují dva typy popisek. Jednak popiska nezávislá a jednak popiska automatická spojená s objektem. Výběr se provádí v dialogovém panelu "Výchozí nastavení popisek" v první části dialogu zvané "Obsah a náhled". První položka v seznamu je nezávislá popiska *2. Další položky pod nezávislou popiskou jsou nástroje, se kterými je možné popisku propojit a tak vznikne popiska automatická.



V pravé části dialogu je možné vybrat typ popisky *1. Popiska může být ve tvaru obyčejné čáry zakončené nějakým symbolem a na druhém konci je text, který následně dopíšeme. Nastavení symbolu na konci čáry *5 bude popsáno níže.

Ve střední části dialogového panelu nastavujeme styl textu. Jedná se o úplně stejná nastavení popsána o stránku dříve. Tedy typ fontu, velikost fontu v milimetrech *2, řezy písma atd. I u popisky je možné zapnout neprůhledné pozadí textu *4.

Další záložka s názvem "Ukazatel" nám umožní nastavit zakončení čáry *5. Na jejím konci tak může být šipka, kroužek, puntík, atd. U ukazatele můžeme nastavit jeho velikost (v mm) a pero, kterým je odkazová čára popisky kreslená. Je možné zvolit i zda text bude nad vynášecí čarou, pod ní, za ní, atd.



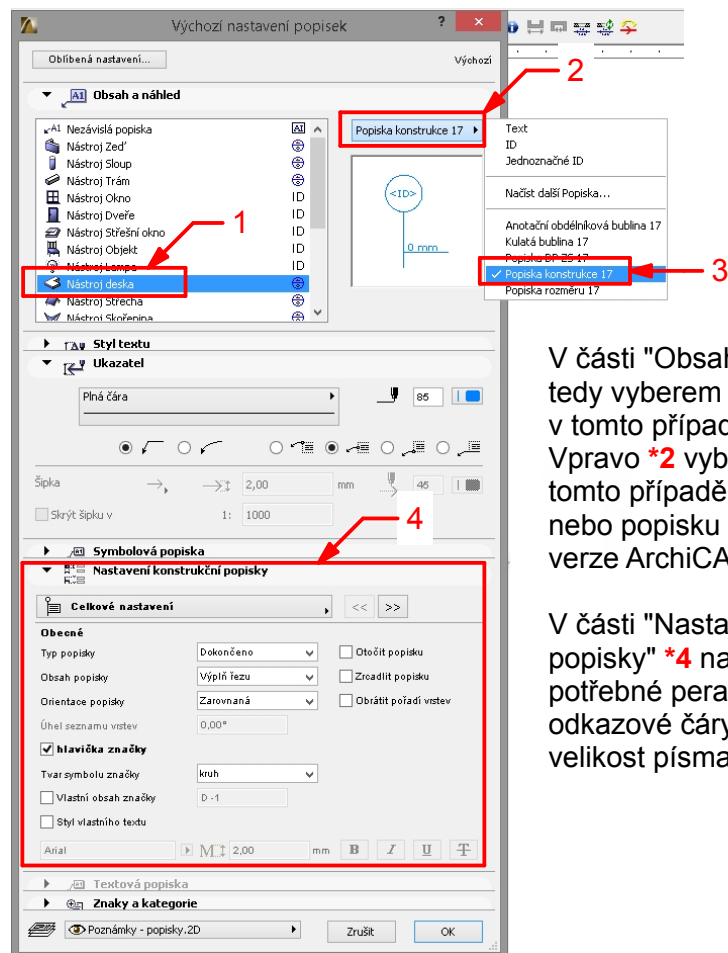
V neposlední řadě musíme popisku přiřadit do odpovídající vrstvy! *6

Automatická popiska:

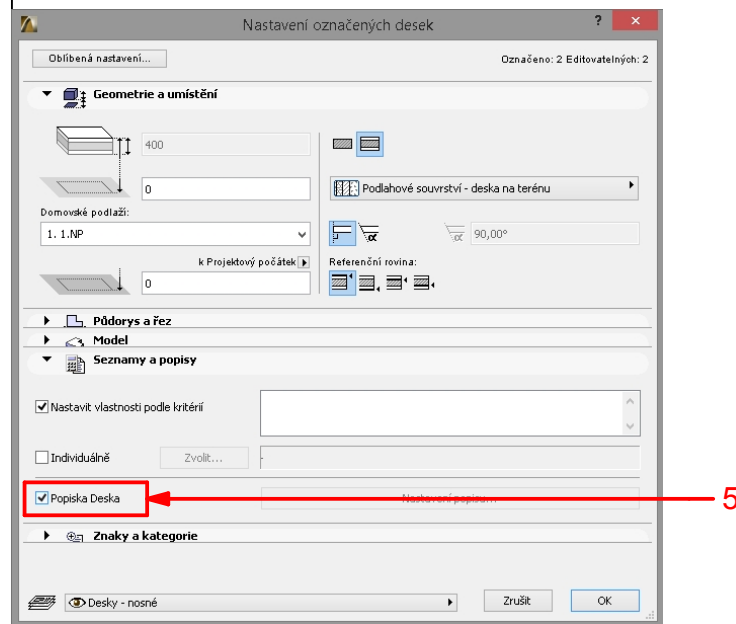
Automatická popiska slouží k popisování prvků v projektu, kde může být zohledněna například skladba konstrukce, atd.

Typickým příkladem je skladba podlah nebo skladba sendvičového zdiva. V takovém případě je nutno jednak nastavit konstrukci, kterou budeme popisovat, tedy popisovaný nástroj, jednak je třeba vybrat typ popisky, který se automaticky k objektu přiřadí.

Ukážeme si příklad skladby podlahy, tedy budeme popisovat desku a využívat nástroj popiska konstrukce.

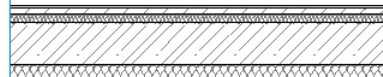


Když popisku nastavíme, je třeba ji ještě pro příslušný prvek zapnout. Tedy buď v desce, kterou budeme kreslit nebo i v desce, která již nakreslená je. V tom případě již nakreslenou desku označíme. Otevřeme dialogový panel "Výchozí nastavení desky" a v části "Seznamy a popisy" zaškrtneme políčko "Popiska Desky" *5.



D16

100 mm Tepelná izolace - měkká
250 mm Beton vyztužený
50 mm Tepelná izolace - měkká
40 mm Beton lehký bez výztuže
10 mm 25 %



D16

150 mm Zemnía - násyp
100 mm Beton prostý
100 mm Tepelná izolace - měkká
40 mm Beton lehký bez výztuže
10 mm Obklad, dlažba

