



evropský  
sociální  
fond v ČR



EVROPSKÁ UNIE



MINISTERSTVO ŠKOLSTVÍ,  
MLÁDEŽE A TĚLOVÝCHOVY



OP Vzdělávání  
pro konkurenceschopnost

## INVESTICE DO ROZVOJE VZDĚLÁVÁNÍ



### DIGITÁLNÍ UČEBNÍ MATERIÁL

Číslo projektu	<b>CZ.1.07/1.5.00/34.0969</b>
Název školy	Gymnázium Česká a Olympijských nadějí, České Budějovice, Česká 64
Název materiálu	VY_32_INOVACE_ZSV_1_4_ZIK_16_GENERALPLAN_OST
Autor	Mgr. Martin Zikmunda
Tematický okruh	Antisemitismus a holocaust
Ročník	1. – 4.
Datum tvorby	11.02.2014
Anotace	Generalplan Ost
Metodický pokyn	Pracovní list je určen jako výuková pomůcka se zaměřením na mezipředmětové vztahy předmětů dějepis, základy společenských věd, zeměpis i jako materiál k samostudiu. Možnosti využití: promítání, práce jednotlivců nebo dvojic u PC, vtištění pracovního listu.
Pokud není uvedeno jinak, použitý materiál je z vlastních zdrojů autora.	

## Pracovní list

### Generalplan Ost

#### Využitelné pomůcky:

Atlas světa, Slovník cizích slov, internetové zdroje

#### Seznam citací:

<sup>1</sup> AUTOR NEUVEDEN. *Generalplan Ost* [online]. [cit. 11.2.2014]. Dostupný na WWW: [http://cs.wikipedia.org/wiki/Generalplan\\_Ost](http://cs.wikipedia.org/wiki/Generalplan_Ost)

<sup>2</sup> LIHAGEN. *Generalplan Ost* [online]. [cit. 11.2.2014]. Dostupný na WWW: [http://en.wikipedia.org/wiki/File:Generalplan\\_Ost\\_map.tiff](http://en.wikipedia.org/wiki/File:Generalplan_Ost_map.tiff)

<sup>3</sup> Obrázek zpracován pomocí volného softwaru „Zoner Callisto 5 FREE“

<sup>4</sup> NENNBACH, John. *File:Generalplan Ost.svg* [online]. [cit. 13.2.2014]. Dostupný na WWW: [http://commons.wikimedia.org/wiki/File:Generalplan\\_Ost.svg](http://commons.wikimedia.org/wiki/File:Generalplan_Ost.svg)

<sup>5</sup> Obrázek zpracován pomocí volného softwaru „Zoner Callisto 5 FREE“

## Výchozí text

### Generalplan Ost<sup>1</sup>

Generalplan Ost (GPO) byl nacistický plán genocidy obyvatelstva teritorií okupovaných Německem ve východní Evropě během 2. světové války a po jejím ukončení a kolonizace těchto území německým obyvatelstvem. Akce byla připravena v roce 1941 a schválena o rok později. Plán navazoval na Hitlerovy plány Lebensraum a měl být splněn po uskutečnění záměru okupace východní Evropy - plánu Drang nach Osten. Generalplan Ost vycházel jednak z nacistických plánů o osídlení Evropy germánskou rasou, jednak z rasových předsudků, podle nichž byli Slované nižší rasou - podlidi, něm. Untermensch.

Plán se zrodil v plánovacím štábu Říšského komisaře pro upevňování německví (RKF), jímž byl Heinrich Himmler. Tento přísně tajný dokument, který znali jen nejvyšší představitelé nacistického Německa, se v originále nedochoval, ale po válce byl (ve dvou verzích) rekonstruován z různých navazujících memorand a dokumentů. Plán předpokládal, že dojde k vysídlení na východ až za Ural či částečnému vyhlazení asi 50 milionů obyvatel východní Evropy - Rusů, Poláků, Bělorusů, Ukrajinců, Židů i příslušníků pobaltských národů. Existence plánu byla potvrzena SS-Standartenführerem dr. Hansem Ehlichem, který byl jako vysoký úředník RSHA odpovědný za zpracování návrhů plánu.

Finální verze této etnické čistky byla rozdělena do dvou částí: Kleine Planung ("malý plán"), který plánoval akce, které měly být uskutečněny během války, a Grosse Planung ("velký plán"), který plánoval akce, jenž měly být podniknuty po vítězné válce v dlouhodobém časovém horizontu do 30 let.

Malý plán měl být uveden do praxe ihned, jakmile Němci obsadí území na východě. Tímto způsobem byla připravena jako jedna z prvních realizace germanizace polského území. V časovém horizontu 10 let mělo dojít k úplnému zničení polského národa formou vyhlazení nebo vystěhování za Ural. Stejný osud čekal i další slovanské národy, přičemž v případě vystěhování byla u jednotlivých národů stanovena rozdílná procenta: 80-85% Poláci, 50-75% Češi, 50-60% Rusové v evropské části Sovětského svazu, 25% Ukrajinci a Bělorusové

Do plánů na vystěhování měly být zahrnuty i ostatní slovanské národy a také např. Litevci. U Slovanů, kteří podle německých plánů směli zůstat v "německém životním prostoru", bylo počítáno s tím, že budou sloužit jako otroci v německých továrnách či na zemědělských velkostatkách německých majitelů, přičemž nebudou moci mít děti a dojde tak k jejich přirozenému vymizení. U části tzv. "rasově vhodných" Slovanů mělo dojít k jejich poněmčení.

Malý plán se začal jako první realizovat v Polsku, kde bylo v rámci operace Tannenberg popraveno přes 20 tisíc příslušníků polské elity. Po ní následovala akce „Intelligence“, při níž bylo zabito přes 40 tisíc polských intelektuálů. Německá okupační moc zavedla v Polsku resp. v Generálním gouvernementu a na okupovaných polských územích politiku teroru, přičemž prováděla hromadné veřejné popravy i exekuce rolníků, které měly zastrašovat ostatní obyvatelstvo. Postupně docházelo k vysídlování z oblastí určených k další germanizaci a násilnému zabírání zemědělské půdy, přičemž bylo ze svých domovů vyhnáno několik stovek tisíc Poláků. V roce 1941 bylo rozhodnuto, že dojde k úplnému zničení polského národa a v Polsku zůstanou 3 – 4 milióny Poláků, kteří budou sloužit německým kolonistům jako otroci. Jedním z kroků tohoto plánu bylo násilné odebírání rasově "vhodných" polských dětí na "převýchovu" do německých rodin. Násilnická politika vůči Polákům vedla k tomu, že Polsko mělo vedle SSSR největší procentuální ztráty civilistů ve druhé světové válce, jejich počet činil 5,6 mil. (z toho 3 mil. Židé). K dalším zemím s největším počtem zabitých civilistů patřila Jugoslávie s půl miliónem mrtvých (převážně Srbů). Samostatnou kapitolou je počet zabitých Rusů, Ukrajinců a Bělorusů na územích

---

<sup>1</sup> AUTOR NEUVEDEN. *Generalplan Ost* [online]. [cit. 11.2.2014]. Dostupný na WWW: [http://cs.wikipedia.org/wiki/Generalplan\\_Ost](http://cs.wikipedia.org/wiki/Generalplan_Ost)

okupovaných Němci, kde byla zahájena politika genocidy, teroru a vyhladovění. Již v průběhu války byly vypáleny tisíce vesnic z různých důvodů, ať už to byla skutečná či domnělá pomoc partyzánům, nebo cílená likvidace určitých oblastí.

V Protektorátu Čechy a Morava byly rozpracovány dílčí plány na germanizaci českého prostoru, které jsou známy pod názvem "Konečné řešení české otázky". Tato koncepce postupného ovládnutí Čech a Moravy Němci zapadala do věčného i časového plánu Generálplánu Ost a jejím cílem byla likvidace českého národa na jeho historickém území.



Mapa Generalplan Ost, Evropa v roce 1938<sup>2</sup> – upravená mapa<sup>3</sup>

<sup>2</sup> LIHAGEN. *Generalplan Ost* [online]. [cit. 11.2.2014]. Dostupný na WWW: [http://en.wikipedia.org/wiki/File:Generalplan\\_Ost\\_map.tiff](http://en.wikipedia.org/wiki/File:Generalplan_Ost_map.tiff)

<sup>3</sup> Obrázek zpracován pomocí volného softwaru „Zoner Callisto 5 FREE“

1. Na mapě (viz výše) jsou červenou barvou označena hlavní města tehdejších evropských zemí v roce 1938. V jednom případě je poloha hlavního města označena chybně. O jaký případ se jedná?

2. Na základě výchozího textu urči, co označuje na mapě (viz výše) červená linie táhnoucí se od Ladožského jezera k Azovskému moři. Náповěda – linie souvisí s použitím šedé barvy.

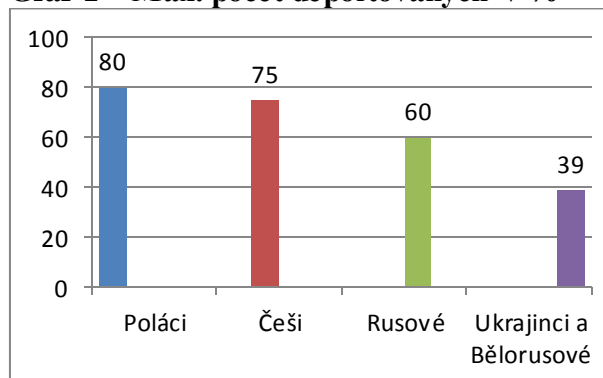
3. Na mapě (viz výše) jsou znázorněny čtyři říšské komisariáty. Které z nich byly během 2. sv. v. realizovány, byly administrativně vytvořeny, a které nikoliv? Na základě dějinných souvislostí vysvětli proč. Se souhlasem učitele můžeš použít internetové zdroje.

4. Která tvrzení vzhledem k výchozímu textu a mapě / mapám (viz výše a níže) jsou správná? Více jak jedna možnost je správná.

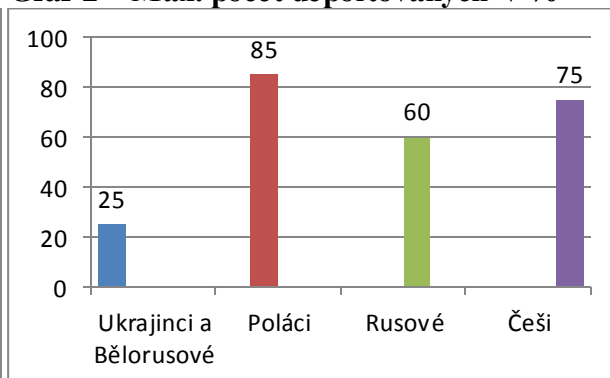
- a) Na mapě Generalplan Ost, Evropa v roce 1938 není Moskva označena jako hlavní město.
- b) Generalplan Ost je etnickou čistkou.
- c) Generalplan Ost měl tři po sobě jdoucí části.
- d) Největší procentuální ztráty civilistů měla po Sovětském svazu Jugoslávie.
- e) Konečné řešení české otázky řešilo úplnou germanizaci českých zemí.
- f) Více jak 80% Čechů mělo být vystěhováno za Ural.
- g) Generální okres Žitomir se nacházel v Říšském komisariátu Ostland.
- h) Ingermannlandie je totéž co Ižora.

5. Který z následujících grafů je v souladu s výchozím textem? Více jak jeden graf je správný.

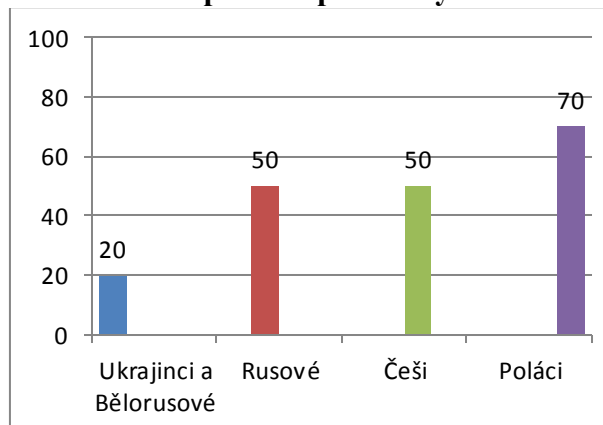
Graf 1 – Max. počet deportovaných v %



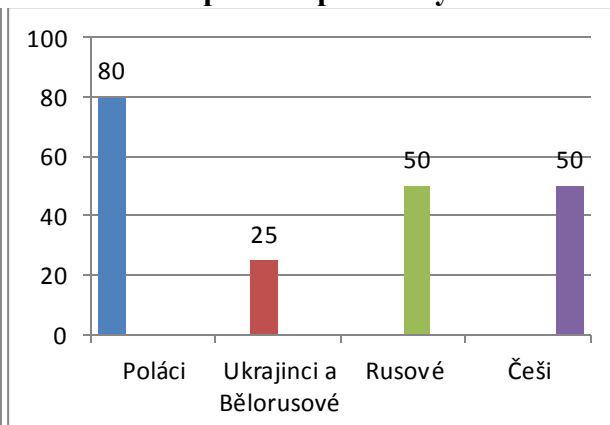
Graf 2 – Max. počet deportovaných v %



Graf 3 – Min. počet deportovaných v %



Graf 4 – Min. počet deportovaných v %



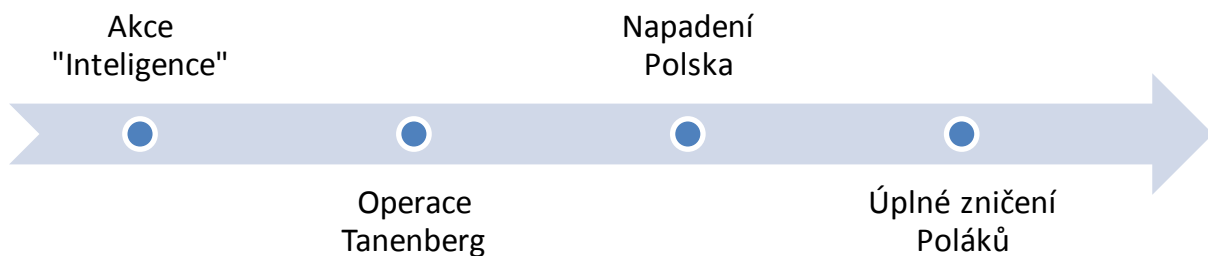


6. Na mapě Generalplan Ost 1941 - 42 vypracované Institutem pro zemědělství a agrární politiku Univerzity Fridricha Viléma v Berlíně (dnes Humboldtova univerzita) jsou v jejím levém dolním rohu použity vysvětlivky. Jedna z nich, obdélník růžové barvy, není vysvětlena. Pomocí výchozího textu a internetových zdrojů vyřeš následující úkoly:

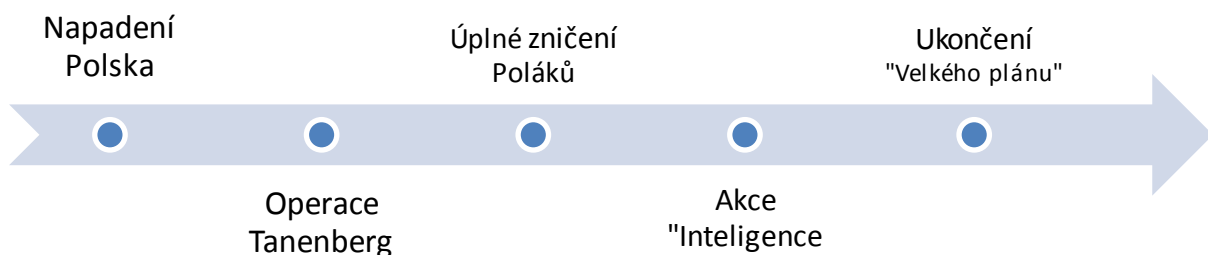
- Proč jsou na mapě označeny růžovou barvou tři konkrétní oblasti?
- Proč autoři této mapy použili k pojmenování těchto oblastí specifické názvy (v mapě napsány červenou barvou)? Názvy jsou přeloženy do češtiny. Původní německé názvy jsou Ingermennland, Memel-Narew Gebiet, Gotengau.
- Proč autoři mapy používají pro označení míst termín základna (něm. stützpunkte)? Jako nápověda může posloužit informace, že se jedná o mapu hospodářského využití dobytých území.

7. Která z časových os je chronologicky správná?

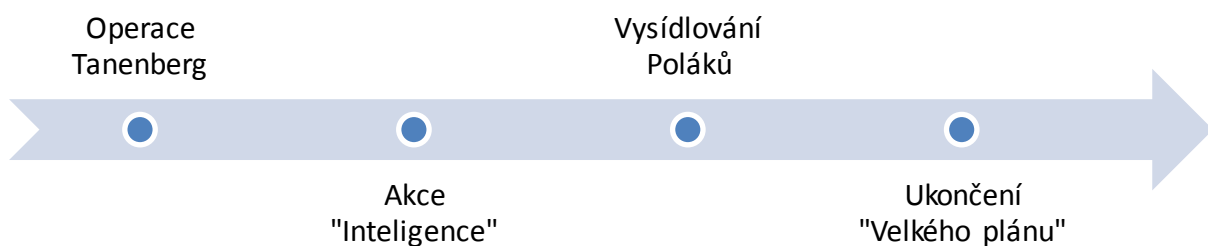
Časová osa 1



Časová osa 2



Časová osa 3



## Řešení

1. Na mapě (viz výše) jsou červenou barvou označena hlavní města tehdejších evropských zemí v roce 1938. V jednom případě je poloha hlavního města označena chybně. O jaký případ se jedná?

Jde o Itálii. Hlavní město Řím je umístěno přibližně v polovině Apeninského poloostrova

2. Na základě výchozího textu urči, co označuje na mapě (viz výše) červená linie táhnoucí se od Ladožského jezera k Azovskému moři. Náповěda – linie souvisí s použitím šedé barvy.

Červená linie označuje realizaci dvou částí Generalplan Ost. Před červenou linií jde o splnění „malého plánu“ a za červenou linií jde o splnění „velkého plánu“

Finální verze této etnické čistky byla rozdělena do dvou částí: Kleine Planung („malý plán“), který plánoval akce, které měly být uskutečněny během války, a Grosse Planung („velký plán“), který plánoval akce, jenž měly být podniknuty po vítězné válce v dlouhodobém časovém horizontu do 30 let.

3. Na mapě (viz výše) jsou znázorněny čtyři říšské komisariáty. Které z nich byly během 2. sv. v. realizovány, byly administrativně vytvořeny, a které nikoliv? Na základě dějinných souvislostí vysvětli proč. Se souhlasem učitele můžeš použít internetové zdroje.

Realizovány byly Říšské komisariáty Ostland a Ukrajina. Další dva nemohly být realizovány, protože na jejich území probíhaly válečné operace mezi německou armádou a jejími spojenci na jedné straně a sovětskou armádou na straně druhé.

4. Která tvrzení vzhledem k výchozímu textu a mapě / mapám (viz výše a níže) jsou správná? Více jak jedna možnost je správná.

a) ~~Na mapě Generalplan Ost, Evropa v roce 1938 není Moskva označena jako hlavní město.~~

b) Generalplan Ost je etnickou čistkou.

c) ~~Generalplan Ost měl tři po sobě jdoucí části.~~

d) ~~Největší procentuální ztráty civilistů měla po Sovětském svazu Jugoslávie.~~

e) Konečné řešení české otázky řešilo úplnou germanizaci českých zemí.

f) ~~Více jak 80% Čechů mělo být vystěhováno za Ural.~~

g) ~~Generální okres Žitomir se nacházel v Říšském komisariátu Ostland.~~

h) Ingermannlandie je totéž co Ižora.

5. Který z následujících grafů je v souladu s výchozím textem? Více jak jeden graf je správný.

V souladu s výchozím textem jsou grafy 2 a 4.

6. Na mapě Generalplan Ost 1941 - 42 vypracované Institutem pro zemědělství a agrární politiku Univerzity Fridricha Viléma v Berlíně (dnes Humboldtova univerzita) jsou v jejím levém dolním rohu použity vysvětlivky. Jedna z nich, obdélník růžové barvy, není vysvětlena. Pomocí výchozího textu a internetových zdrojů vyřeš následující úkoly:

a) Proč jsou na mapě označeny růžovou barvou tři konkrétní oblasti?

- Tyto tři označené oblasti byly v minulosti (ve starověku) osídleny germánskými národy. Tento fakt poskytl nacistickým ideologům důvod a ospravedlnění expanze na východ a následné likvidace tamějšího obyvatelstva za účelem obsazení volného prostoru německým obyvatelstvem.

b) Proč autoři této mapy použili k pojmenování těchto oblastí specifické názvy (v mapě napsány červenou barvou)? Názvy jsou přeloženy do češtiny. Původní německé názvy jsou Ingermennland, Memel-Narew Gebiet, Gotengau.

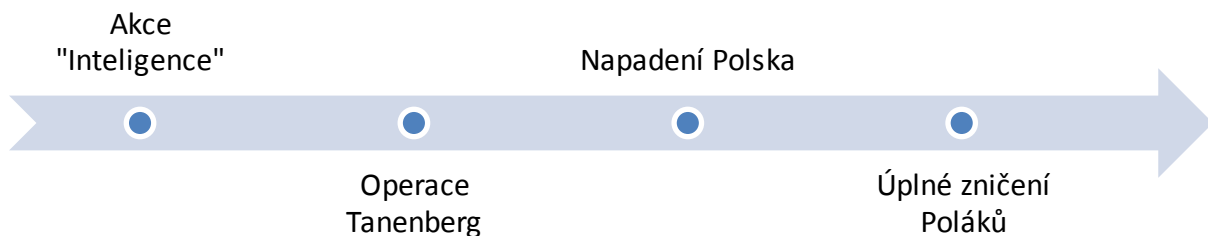
b. Názvy měly symbolizovat sepjetí moderního německého národa s historií germánských kmenů Gótů – Krajina Gótů / Gotengau, Varjagů (švédských Vikingů) – Ingermánie / Ingermannland, nebo s historií Řádu německých rytířů, který kolonizoval dnešní Pobaltí a Prusko v oblasti řek Němen a Narew – Oblast Němen-Narew / Memel-Narew Gebiet. V neposlední řadě hrála roli i určitá míra mysticismu typická pro nacistické ideology a historiky, jakož i záliba v různých kultech vyjadřujících sílu přežít za každých okolností. Gótové, Varjagové i Řád německých rytířů tyto vize naplňovali.

c) Proč autoři mapy používají pro označení míst termín základna (něm. stützpunkte)? Jako nápověda může posloužit informace, že se jedná o mapu hospodářského využití dobytých území.

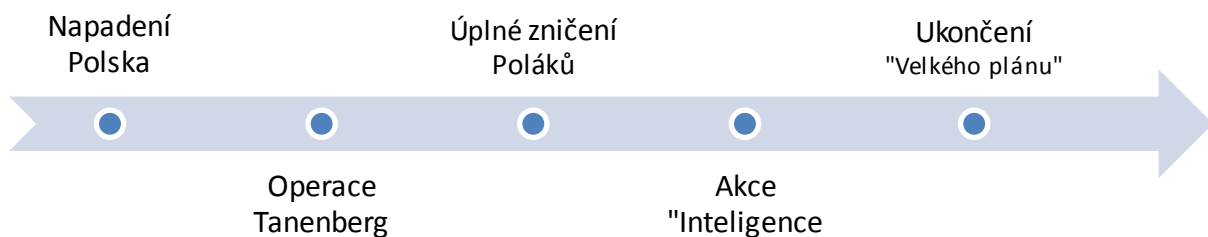
c. Použití slova základna – stützpunkte má významem blízko k užívání vojensko-koloniální terminologie. Německé slovo stützpunkte doslova znamená opěrný bod, který lze využívat jak z hlediska vojenského, tak i z hlediska hospodářského. První koloniální osady kdekoli na světě v podstatě k ničemu jinému nesloužily. V nacistické terminologii měly pak takové základny sloužit především k hladkému průběhu germanizace území a k rozvoji hospodářských a osidlovacích aktivit na dobytých územích.

## 7. Která z časových os je chronologicky správná?

### Časová osa 1



### Časová osa 2



### Časová osa 3 – správně

