

Digitální učební materiál

Číslo projektu	CZ.1.07/1.5.00/34.0029
Číslo materiálu	VY_32_INOVACE_29-08
Název školy	Střední průmyslová škola stavební, Resslova 2, České Budějovice
Autor	Dalibor Veselý
Tematický celek	CAD pro druhý ročník
Ročník	2.
Datum tvorby	3. září 2012
Anotace	Pomocí výukového materiálu vyučující žákům předvede uživatelské prostředí ArchiCADu a kreslicí pomůcky určené k tvorbě virtuální budovy.
Metodický pokyn	Jednotlivé stránky popisují a zdůrazňují důležité části programu. Vhodné v kombinaci s otevřeným prostředím programu.
Pokud není uvedeno jinak, použitý materiál je z vlastních zdrojů autora	

Zobrazení na výkres:

Mapa zobrazení obsahuje námi vytvořené položky - jednotlivá zobrazení půdorysů, řezů, pohledů, detailů, A tyto položky si pamatují všemožné kombinace voleb zobrazení modelu, kombinace vrstev, sady per, ... Tedy výsledkem jsou různá zobrazení s požadovanými náležitostmi.

Tato zobrazení následně vkládáme na výkres a tiskneme (nebo ukládáme do PDF).

Abychom mohli pracovat s jednotlivými výkresy - s listy papíru, potřebujeme správce výkresů. Tím je opět **Navigátor**, tentokrát záložka „**Výkresová složka**“.

Stejně jako v předchozím případě - v mapě zobrazení, i zde můžeme vytvářet složky a podsložky a udržovat ve svých výkresech strukturu (pořádek;). Jen se zde nejmenují „složky“, ale „podsкупiny“. Tedy chceme-li, klikneme na ikonu „Nová podsкупina“. V dialogu, který tím vyvoláme, zadáme jen název podsкупiny (STUDIE, PROVÁDĚCÍ DOKUMENTACE, ...).

Kliknutím na ikonu „Nový výkres“ vytvoříme nový list papíru. Opět je tím otevřen dialog, kde je třeba zadat potřebné informace. Nejdůležitější je jméno výkresu. Kromě jména je třeba ještě vybrat také výkresové schéma.



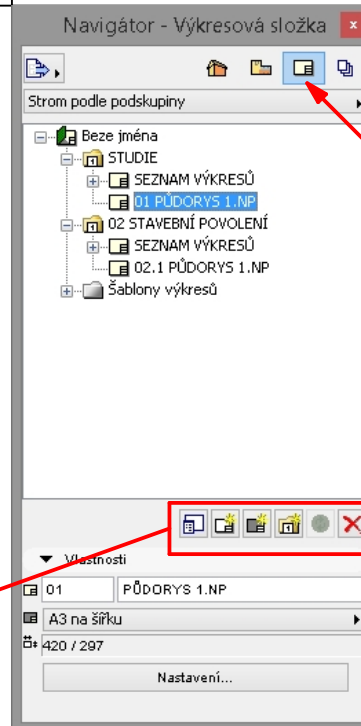
odstraní označené položky v seznamu

vytvoří novou podsкупinu, tedy složku, do které můžeme vkládat jednotlivé výkresy

vytvoří nové výkresové schéma

vytvoří nový výkres

otevře dialog pro nastavení vlastností označené položky (výkresu, výkr. schématu, podsкупiny)



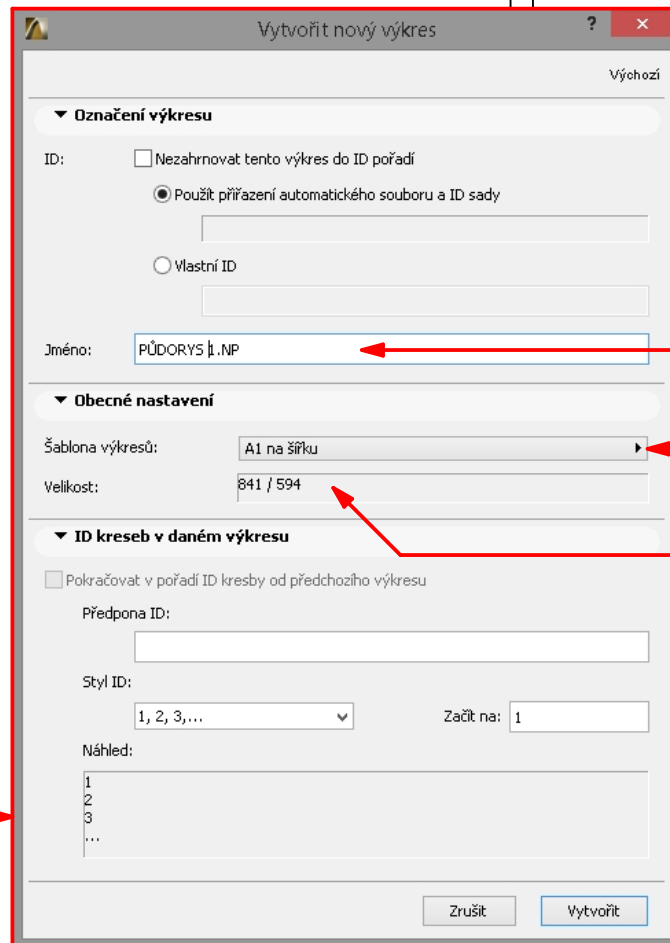
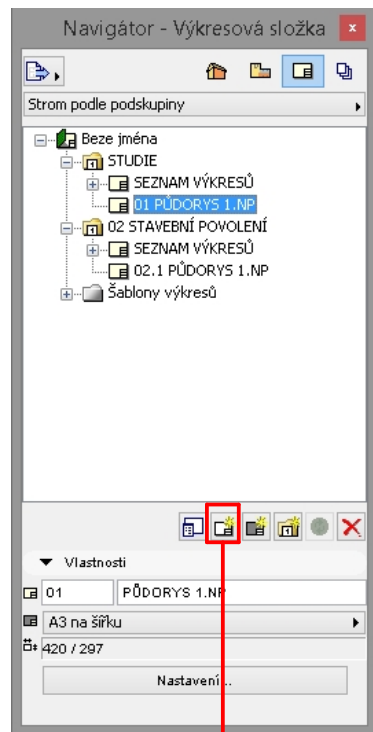
*1 výkresová složka v navigátoru

*2 Ikony umožňující práci s výkresy a výkresovými schématy. Tato paleta ikon je podobná paletě ikon v mapě zobrazení.

rychlá možnost změny výkresového schématu u označeného výkresu

Nový výkres:

Když vytváříme nový výkres, jsme dotázáni na výkresové schéma. Neexistuje výkres bez výkresového schématu. Každý výkres má nějaké výkresové schéma přiřazené. Výkresové schéma definuje velikost a orientaci papíru pro daný výkres. Výkresové schéma nám zjednodušuje práci s výkresy, jelikož jedno výkresové schéma může být přiřazené k více výkresům. Tím si požadovaný formát nastavíme v rámci výkresového schématu jen jednou a následně ho přiřadíme mnoha výkresům.



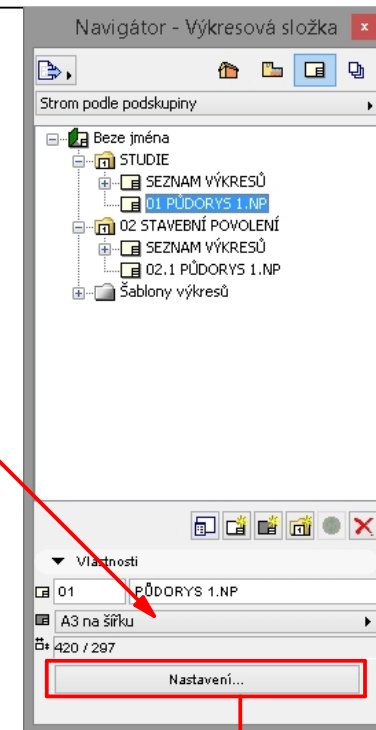
rychlá
záměna
výkresového
schématu

jméno výkresu

použité výkresové schéma

zde vidíme velikost papíru, která je dána
použitým výkresovým schématem

Vlastnost již vytvořeného výkresu můžeme změnit zde.



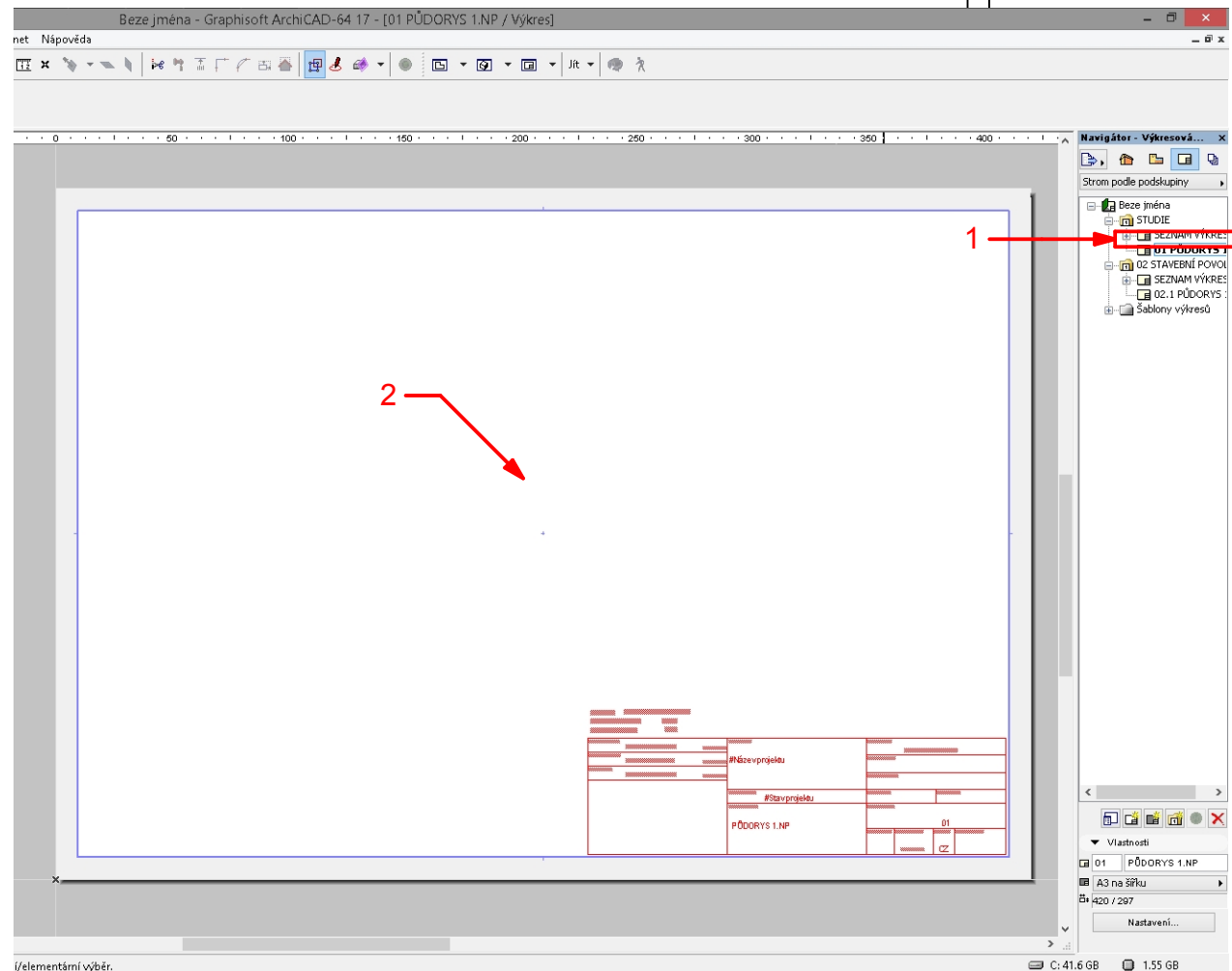
Vložení na výkres:

Všechny položky, které jsme si připravili v navigátoru v mapě zobrazení můžeme vložit na výkres. K tomu v podstatě mapa zobrazení slouží. Je to zásobník zobrazení pro výkresy.

Vkládat na výkres z mapy zobrazení můžeme více způsoby.

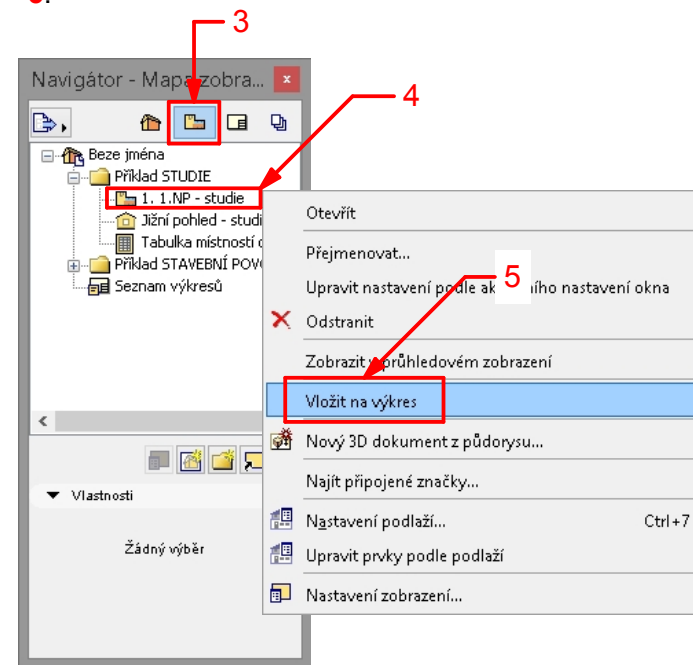
Postup 1:

1. Ve výkresové složce poklikáme myší na požadovaný výkres *1 a ten se nám zobrazí místo původní pracovní plochy *2.

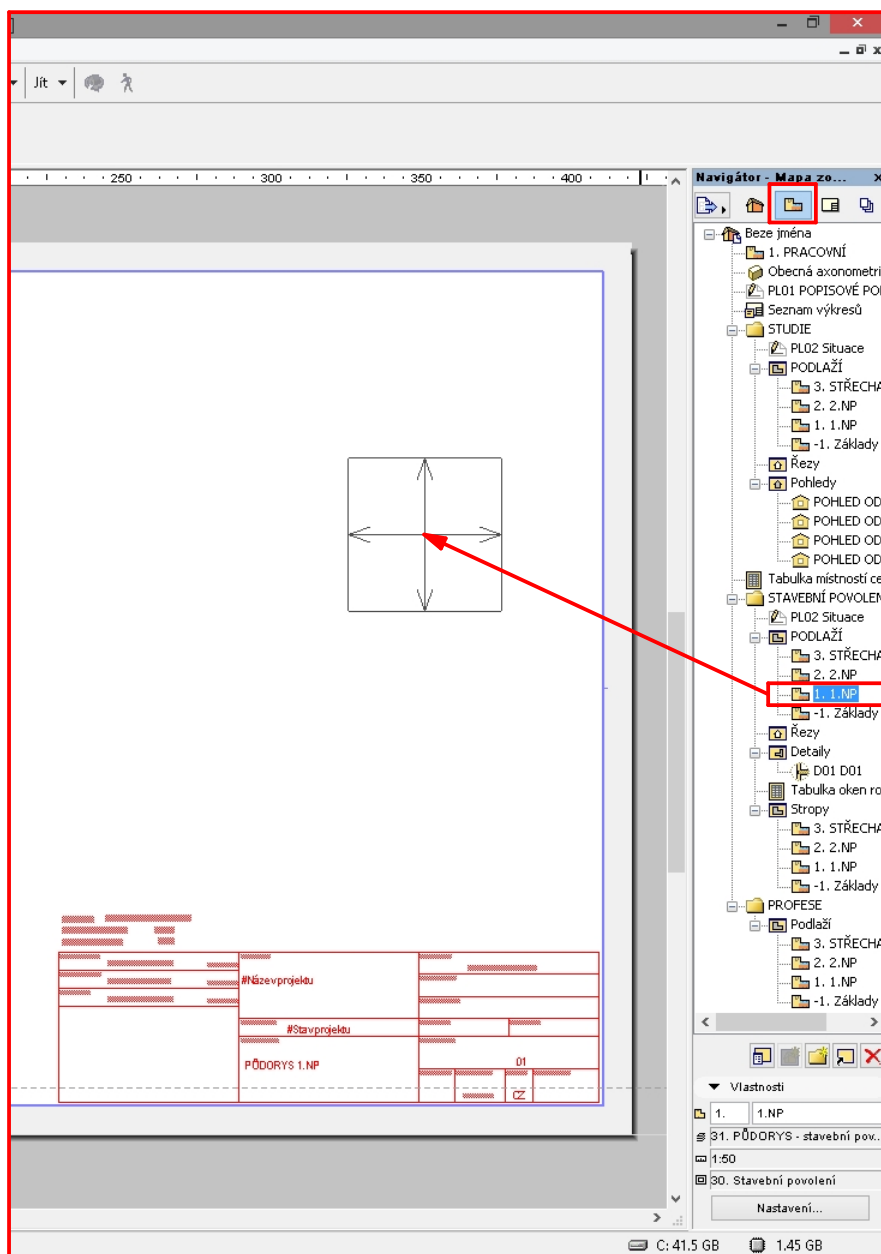


2. V navigátoru se přepneme na mapu zobrazení *3 a označíme požadovanou položku, kterou chceme dostat na výkres *4.

3. Pravým tlačítkem myši vyvoláme plovoucí menu s příkazy a vybereme příkaz "Vložit na výkres" *5.



Vložení na výkres:



Postup 2:

Druhý způsob je přetažení myši z mapy zobrazení přímo do plochy výkresu.

Postup 3:

Poslední možností je přemísťování položek v rámci tzv. Organizéru.

Organizér je jakýsi dvoupanelový navigátor, kde si v levém okně nastavíme mapu zobrazení *7, v pravém okně výkresovou složku *8. Pak z levé části přetahujeme položky myši do části pravé *9.

