



INVESTICE DO ROZVOJE VZDĚLÁVÁNÍ

Poruchy vědomí

Vypracovala: Mgr. Olga Jinková

Vědomí

- tj. stav mysli, jejímž základem je bdělost
- tj. orientace v čase, prostoru, situaci, o své osobě

Poruchy vědomí

I. Kvantitativní

- somnolence
- sopor
- koma

II. Kvalitativní

- obnubilace
- delirium
- amence
- agonie

Glasgow Coma Scale (GCS)

Hodnocení poruch vědomí

Otevření očí

- spontánní
- na výzvu
- na bolestivý podnět
- žádné

Počet bodů

4
3
2
1

Vědomí – komunikace, kontakt, bdělost

- orientován
- dezorientován
- zmatená a neodpovídající slovní reakce
- nesrozumitelné zvuky
- bez reakce

5
4
3
2
1

Motorická reakce na slovní výzvu, případně na bolestivý podnět

- vyhoví správně výzvě
- cílená reakce na bolest
- necílená reakce na bolest
- flekční reakce na bolest
- extenční reakce na bolest
- bez reakce

6
5
4
3
2
1

Okulovestibulární reflex při vědomí

OKULOVESTIBULÁRNÍ REFLEX u pacienta při vědomí

aplikace 20ml vody o 0°C do zevního zvukovodu
(v poloze na zádech s hlavou flektovanou o 30°)



aplikace studené vody u nemocných s kmenovou
lézí provokuje při vědomí nystagmus
s rychlou složkou na stranu opačnou aplikaci

<http://www.wikiskripta.eu/images/0/0f/Galak.gif>
3.2. 2013

Maximum bodů: 15 = normální stav
13 = vyžaduje hospitalizaci
8 = mez kritického stavu mozku
Minimum bodů: 3 = areflektorické kóma

Bezvědomí

Příčiny:

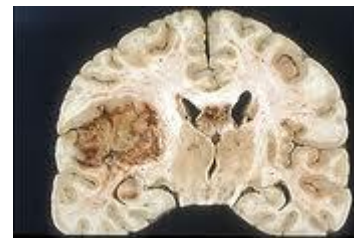
1. intrakraniální

- trauma lebky
- epilepsie
- krvácení
- infekce
- tumor

2. extrakraniální

- hypoxie
- intoxikace
- metabolické příčiny
- další – hypotermie, hypertemie, systémová infekce,...

Makroskopický vzhled **glioblastoma multiforme** na řezu mozkiem



http://t0.gstatic.com/images?q=tbn:ANd9GcTnuszmulu_pOuApkN6sbc_N6afKfNvIKoGTEwSfMxZu5DGwfBjsw
3.2. 2013



http://t0.gstatic.com/images?q=tbn:ANd9GcTS_JcBbKT_0peloSgE9HIW_F0nB9fULRPozE1PYGI7nnGKSBBnX
3.2. 2013

Bezvědomí

První pomoc

- orientační vyšetření postiženého
- sledování FF – popř. KPR
- protišoková opatření – 5T
- volat ZZS

Mdloba = synkopa

- tj. krátkodobá ztráta vědomí způsobenou přechodným nedostatečným prokrvením mozku

Dělení dle příčiny:

1. vazovagální kolaps

- vyčerpání, horko, dlouhodobé stání, pobyt ve vydýchaném a horkém vzduchu, silný emoční podnět (strach, bolest)

2. ortostatický kolaps

- náhlé vzpřímení po dlouhodobém ležení,...

3. požití léků snižujících tlak, epileptické záchvaty, srdeční arytmie

Mdloba

Varovné příznaky

- nevolnost
- závrať
- zatmění před očima
- bílá barva obličeje
- studený pot na čele
- hučení v uších

První pomoc

- protišoková poloha
- čerstvý vzduch
- uvolnit oděv
- sledovat FF – zajistit průchodnost dýchacích cest
- studený obklad na čelo
- 5T
- volat ZZS

Seznam literatury

- PhDr. Jarmila Kelnarová, PhD. a kolektiv, *První pomoc I pro studenty zdravotnických oborů*. 1. vyd. Praha: GRADA Publishing, a.s., 2007. ISBN 978-80-247-2182-8
- <http://www.wikiskripta.eu/index.php/Bezv%C4%9Bdom%C3%AD> 3.2. 2013
- <http://cs.wikipedia.org/wiki/V%C4%9Bdom%C3%AD> 3.2. 2013
- <http://www.prosestry.cz/prvni-pomoc/bezvedomi> 3.2. 2013
- <http://www.prvni-pomoc.com/mdloba-kolaps-synkopa> 3.2. 2013

Název školy: **SZŠ a VOŠZ Žďár nad Sázavou**

Číslo projektu: **CZ.1.07/1.5.00/34.0328**

Název materiálu: **První pomoc**

Vyučovací předmět: **První pomoc**

Datum tvorby: **2013**