

Servery



Střední škola pedagogická, hotelnictví a služeb, Litoměřice, příspěvková organizace

Předmět:	Počítačové sítě
Téma:	Servery
Vyučující:	Ing. Milan Káža
Třída:	EK3
Hodina:	1
Číslo:	III/2

S E R V E R Y

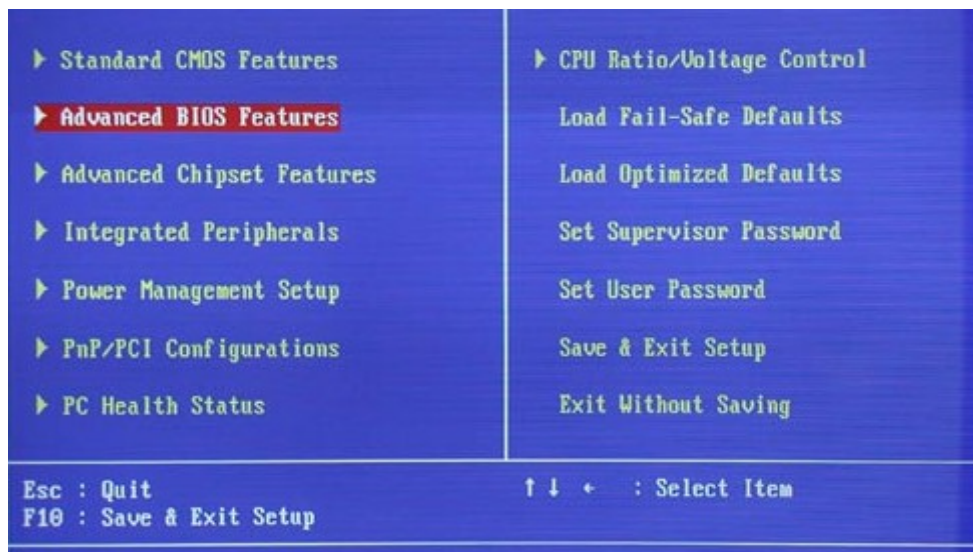
3. Instalace serveru

Na počítač, který bude pracovat v síti jako server se instaluje operační systém server. Tak jak jsou známé operační systémy Windows, Linux a další tak i server je linuxový nebo windows server.

Bude popsána instalace serveru windows, jsou to nejpoužívanější servery v malých a středních firmách v současné době patří i jedněm z nejlepších jak po stránce obsluhy, tak i po stránce systémové.

Průběh instalace serveru

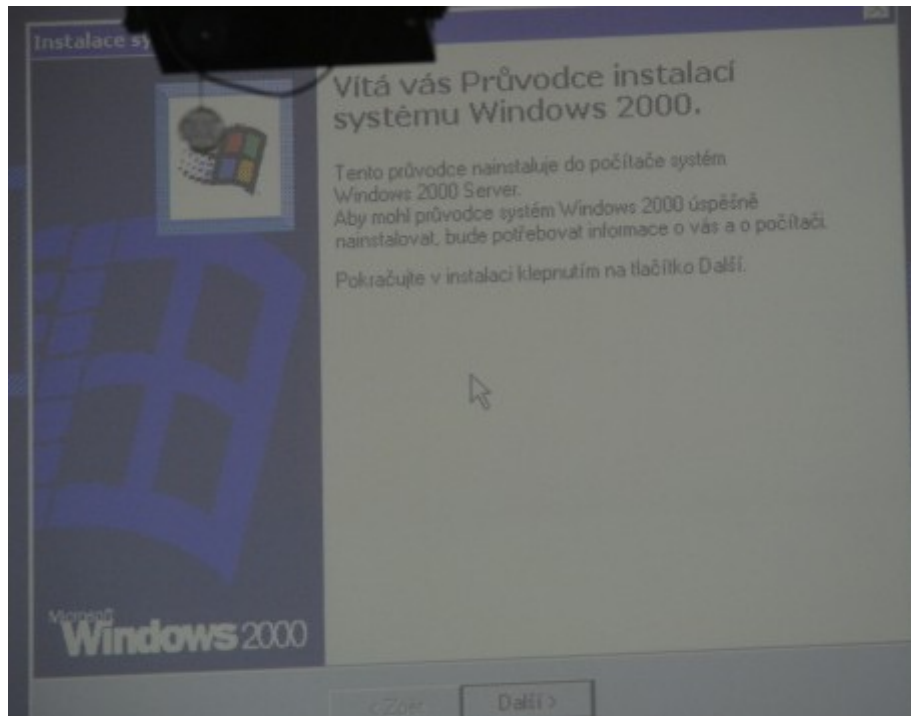
1. Nastavit BIOS počítače, na načítání z CD-mechaniky. Byl navolena CD mechanika, poté se opustí BIOS a počítač začne s instalací operačního systému server z CD.



Na obrázku je ukázáno nastavení v BIOSU počítače. Není možné říci jaký BIOS počítač, který má pracovat jako server bude mít nainstalovaný. BIOS si většinou vytváří firma, která ho i instaluje, ale princip BIOSU, je stále stejný.

Servery

2. Během instalace se provede zformátování disku (to se doporučuje, je možné toto formátování odmítnout) a možné provést jeho rozdělení. Po ukončení instalace se počítač restartuje a začne nastavování operačního systému server.
3. Po restartování počítače se objeví úvodní obrazovka windows serveru. Systém přesně navádí jaký úkon se má právě provést.



Na obrázku je ukázána úvodní obrazovka serveru. Instalace pokračuje potvrzením tlačítka „**Další**“, v anglických verzích je to tlačítko „**Next**“, jak je ukázáno na obrázku (tlačítko dole).

V současné době jsou instalace většiny operačních systémů již v českém jazyce.

Při první části instalace je nutné navolit role serveru, jméno serveru, zadat jméno a heslo uživatele v tomto případě administrátora, který bude server aktualizovat, zadávat uživatele, přidávat tiskárny a další nutné úpravy, které server vyžaduje.

Server se většinou pojmenovává „**server1**“ nebo „main-server“ apod. k tomu potom se může přes heslo přihlásit administrátor. Také se může přihlásit administrátor k serveru

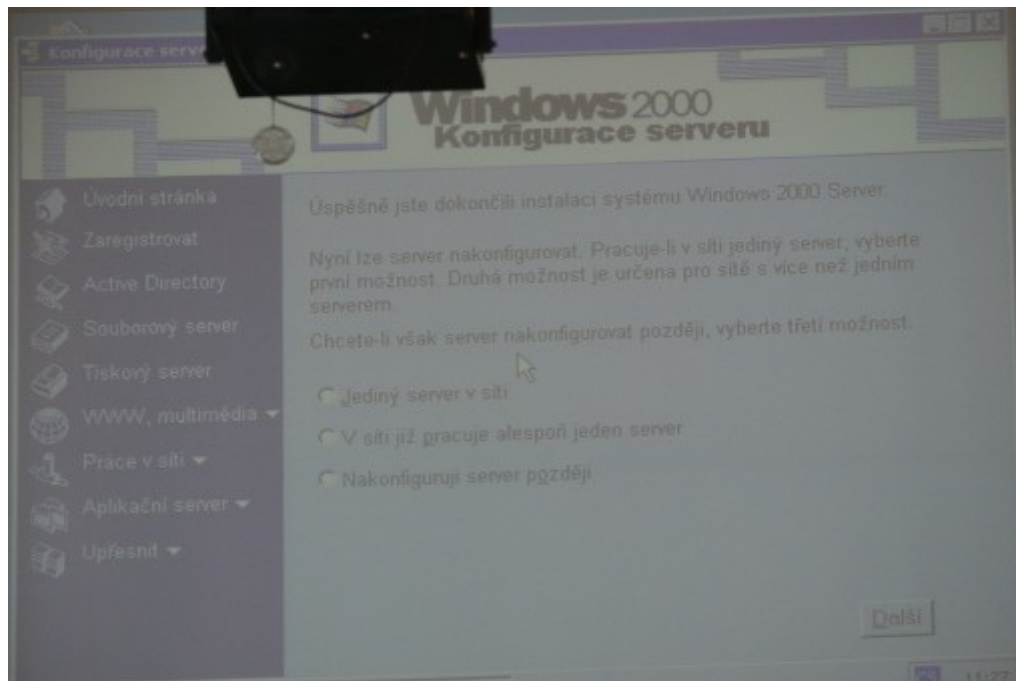
přes vzdálenou plochu, ta bude probrána v části nastavení počítačů v síti.

Po ukončení této části nastavení se musí počítač restartovat.

Servery



Po restartování počítače se na monitoru zobrazí výzva k zadání jména a hesla, jak je ukázáno na obrázku, většinou jméno je administrátor, heslo by mělo být minimálně 7-místné a mělo by se skládat z písmen a číslic, špatné heslo např. jméno administrátora a k tomu např. číslice 123, toto heslo se bez větších problémů může prorazit někdo cizí a může získat data, která se ukládají na server.



Dalším krokem je konfigurace serveru do sítě, jak je zobrazeno na obrázku.

Nastaví se kolik serveru bude v síti pracovat, většinou v malých a středních sítích pracuje jeden server. Dále se nastavuje role serveru, ty budou probírány v následující kapitole.

Vytvoří se vnitřní doména. Vnitřní doména je určena pouze pro uživatele v síti, proto se často skládá z názvu firmy a přípony „**local**“, na tuto doménu se přihlašují uživatelé lokální sítě, které v této síti sdílejí složky a tiskárny.

Název domény může být např: **eloka.local**, **spse.local** apod.

Po zavedení názvu vnitřní domény se nainstaluje Active Directory, což je „srdce“ systému Windows Server v tomto prostředí se vytváří účty, nastavuje se DNS a DHCP a další možnosti. Active Directory se zabývá jedna z kapitol, prostředí je dost rozsáhlé a je dobré ho velmi dobře znát.

Tím skončila instalace serveru a je možné nastavovat uživatelské účty a sdílené tiskárny.

Použitá literatura

Wiliam R. Stanek: Microsoft Windows Serveru 2003 - Kapesní rádce administrátora, 2. vydání, ComputerPress a.s, 2007

Petr Šetka: Mistrovství v Microsoft Windows Serveru 2003, 1. vydání, ComputerPress a.s, 2008

webové stránky: <http://www.technet.microsoft.com/en-us/windowsserver>

obrázky - archiv autora