

INVESTICE DO ROZVOJE VZDĚLÁVÁNÍ

Číslo projektu	CZ.1.07/1.5.00/34.0499
Název školy	Soukromá střední odborná škola Frýdek-Místek, s.r.o.
Název Materiálu	VY_32_INOVACE_157_IVT_MSOFFICE_09_PP
Autor	Ing. Pavel BOHANES
Tematický okruh	IVT_MSOFFICE_09_PowerPoint
Ročník	4 Forma denní, 5 Forma dálková
Datum tvorby	Srpen '13
Anotace	Text slouží k výuce a samostudiu, celek tvoří základy z tvorby prezentací, obsahuje také cvičení, pro práci, úpravu prezentace. Společná kontrola činností je prováděná pomoci dataprojektoru nebo na PC.
Zdroje	Ilustrace, pokud není uvedeno jinak, jsou screeny obrazovky a jejich úprava, archiv autora a kliparty MSOFFICE.

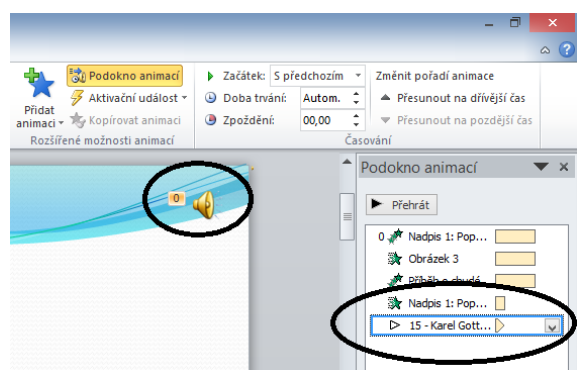
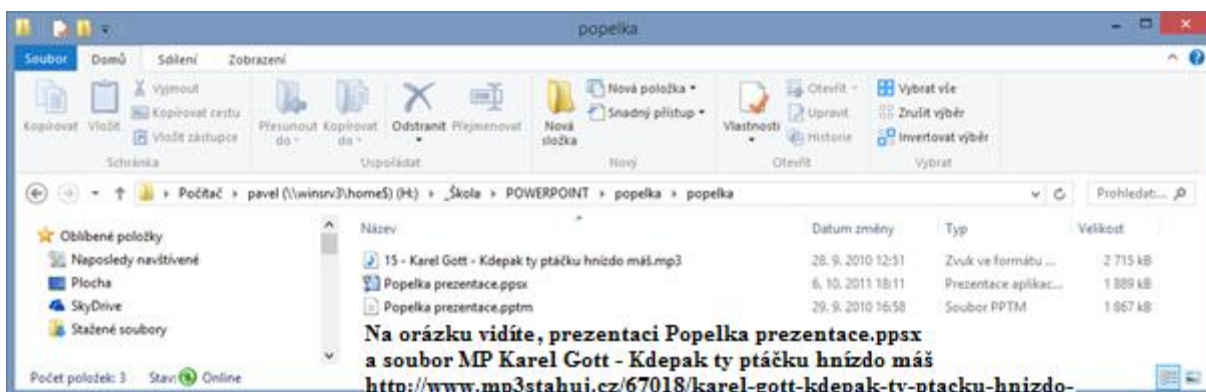
INVESTICE DO ROZVOJE VZDĚLÁVÁNÍ

Zvuk

Obsažení hudby v prezentaci

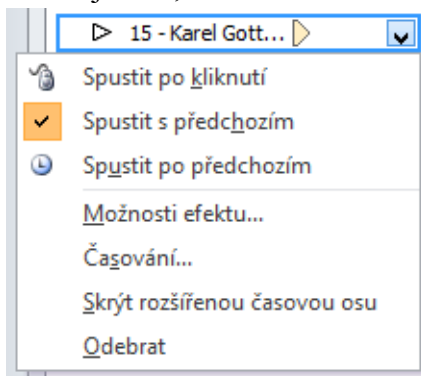
Pokud vytváříte v MS PowerPointu prezentaci s hudbou, musíme vědět, že se bude prezentace i s hudbou spouštět i z jiného počítače (e-mail nebo flash disk), to znamená, že je potřeba dodržet některé stavy.

Problém je v tom, zda zvuk bude součástí prezentace nebo zda se prezentace bude odkazovat na soubor. Tak jako níže uvedeném obrázku je připojen soubor MP3 k prezentaci.



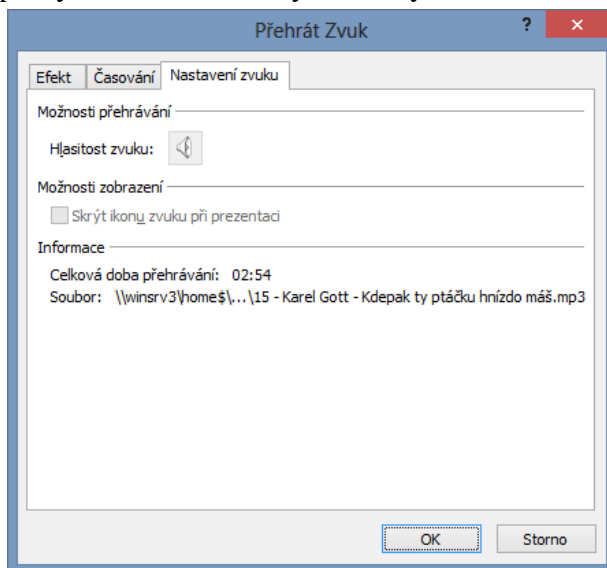
Jak je zvuk nastaven poznáme podle toho, že v pásu karet **Animací** zobrazíme v sekci **Rozšíření možností animací** volbu **Podokno animací** a na efektu daného zvuku klikneme pravým tlačítkem myši a vybereme volbu

Možnosti efektu, a v listu nastavení zvuku zjistíme informaci o umístění zvuku. Pokud je zde informace **Obsaženo v prezentaci**, máme jistotu, že zvuk se součástí prezentace



a bude hrát kdekoli.

Pokud najdete cestu k souboru obvykle ani nevidíte cestu celou, jako na obrázku, jedná se o zvuk propojený.



INVESTICE DO ROZVOJE VZDĚLÁVÁNÍ

To znamená, že se musí distribuovat jak prezentace, tak hudba pohromadě.

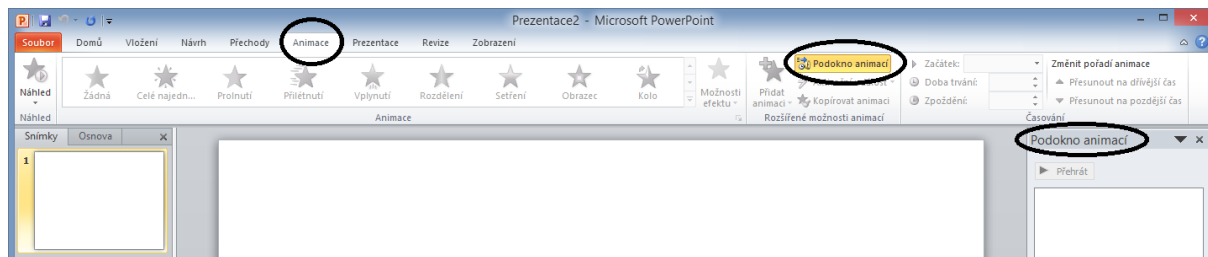
Zařídit, aby propojený zvuk hrál jinde, než v počítači, kde byl vložen, je potřeba, aby byl zvukový vždy v tom samém místě (např. Knihovny\Hudba). To je ale dost velký problém. Varianta s uložením prezentace na flash disk nebo CD disk i se zvukovým souborem nejlépe v jedné složce, teprve potom vložit hudbu do prezentace, jinak by došlo ke změně cesty k souboru v prezentaci, čímž zajistíme, že prezentace bude hledat hudbu vždy na mediu, na kterém ji vytváříme. Problém může nastat v cestě už jen v písmenku pro medium, to znamená, že doma ukazuje flash disk jako disk F, jinde to může být D apod., takže by hudba stejně nehrála.

Aby hudba v prezentaci hrála vždy, dosáhneme tím, že hudba bude obsažena v souboru prezentace (**POZOR přehrát umí soubory WAV. MIDI, MP3 apod., ale sloučit (připojit ne propojit) se umí jen se souborem typu WAV**) nebo musíme zajistit, aby odkaz na soubor zvuku neměl podobu absolutní (celé) adresy včetně označení disku, ale jen relativní adresu např. hudba je uložena ve stejné složce jako prezentace nebo ve složce kde je i naše prezentace.“.

MS PowerPoint 2007 umí k prezentaci propojit pouze hudbu o velikosti menší než 100 kB ve výchozím nastavení. Potřebujeme-li, aby byla hudba (soubor WAV) větší než 100 kB a zároveň součástí naší prezentace, musíme zvětšit velikost pro vkládaný souboru a to až na 50 MB. Klikněte na tlačítko **Office** a v otevřené nabídce zvolte **Možnosti aplikace PowerPoint** a vyberte **Upřesnit**. Posuvníkem najed'te úplně dolů a přepište hodnotu. **Propojit zvuky se soubory většími než** na požadovanou velikost max. 50000 kB. Všechny ostatní typy budou vždy pouze připojené s prezentací, nezávisle na velikosti.

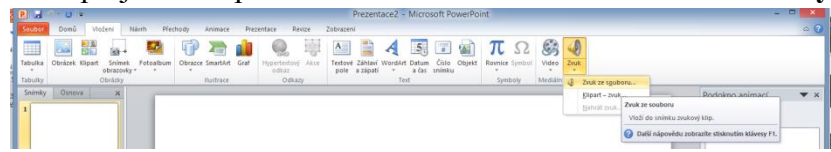
Takže ještě jednou postup pro vložení hudby do prezentace se zvětšením souboru pro propojení.

Přejděte do pásu karet **Animace** v sekci **Rozšířené možnosti animací** klikněte na tlačítko **Podokno animací** pro zobrazení daného okna v pravé části aplikace MS PowerPoint

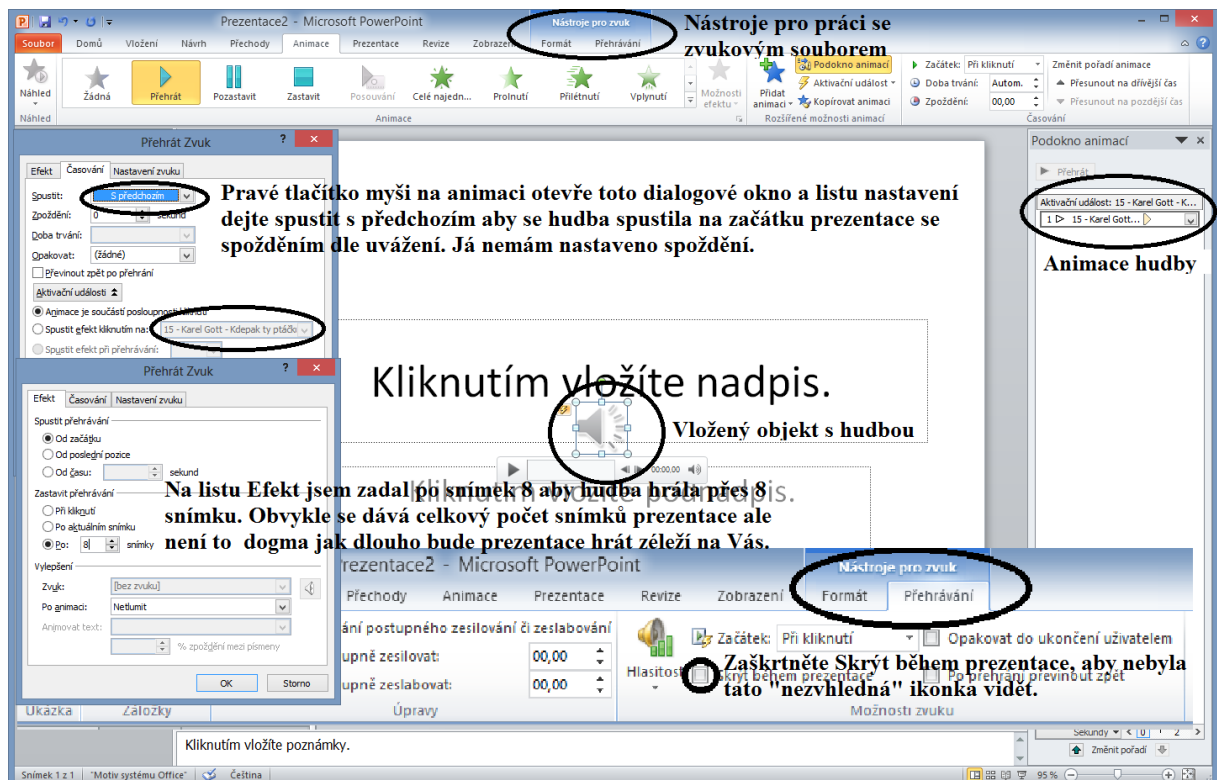


INVESTICE DO ROZVOJE VZDĚLÁVÁNÍ

Po aktivaci podokna animací přejděte do pásu karet **Vložení** a v sekci **mediální sobory** vyberte položku **Zvuk**.



Vyberte rozkliknutím tlačítka **Zvuk** volbu **Zvuk ze souboru** a v otevřeném dialogovém okně nabrouzdejte do složky s Vaším hudebním souborem a pomocí tlačítka **Vložit** vložte do Vaší prezentace hudbu. Následně přejděte do pásu karet **Animace**.



Nástroje pro práci se zvukovým souborem

Právě tlačítko myši na animaci otevře toto dialogové okno a listu nastavení dejte spustit s předchozím aby se hudba spustila na začátku prezentace se spožděním dle uvážení. Já nemám nastaveno spoždění.

Kliknutím vložte nadpis.

Vložený objekt s hudbou

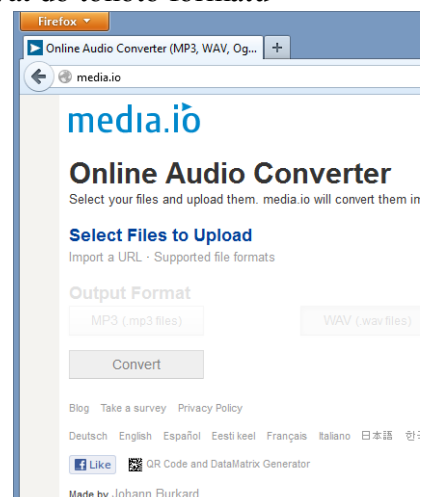
Na listu **Efekt** jsem zadal při snímek 8 aby hudba hrála přes 8 snímku. Obvykle se dává celkový počet snímků prezentace ale není to dogma jak dlouho bude prezentace hrát záleží na Vás.

Zaškrtněte **Skrýt během prezentace**, aby nebyla tato "nevhledná" ikonka vidět.

V MS PowerPoint2010 se soubor propojí rovnou má-li správnou příponu.

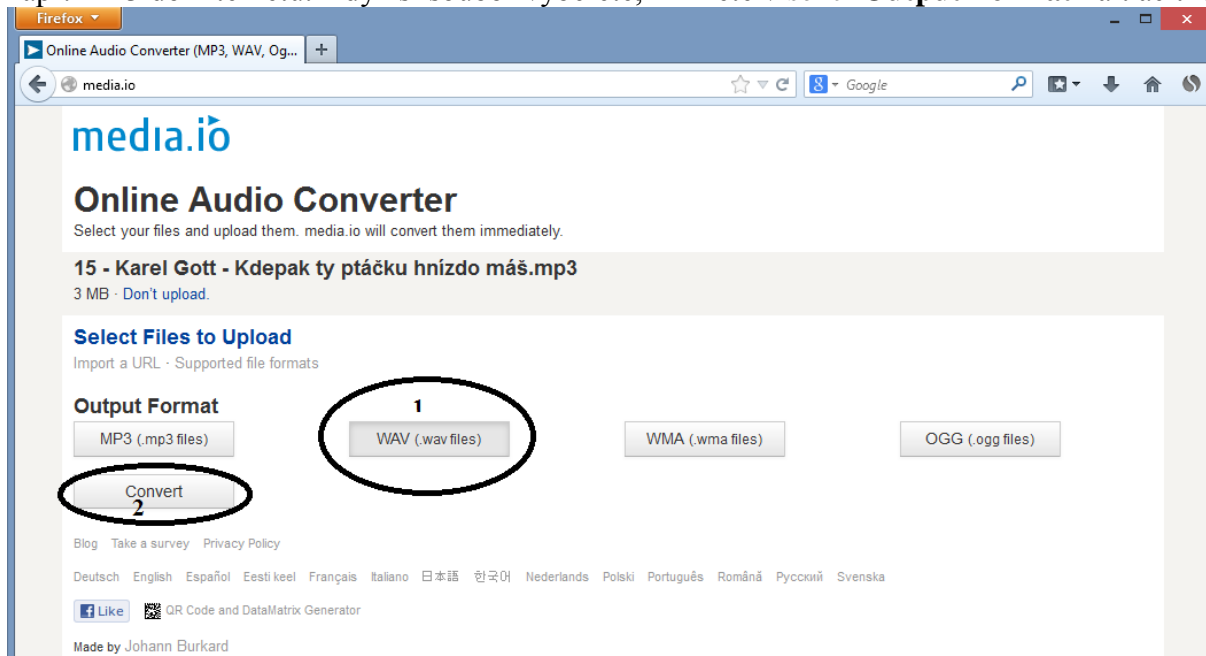
Nemáme-li hudbu ve formátu WAV, musíme překonvertovat do tohoto formátu

Pro převedení hudebního souboru do správného formátu budeme potřebovat nějakou konvertovací aplikaci. Nebo online aplikaci, kterou nemusíte instalovat, kde ale musíte mít přístup k Internetu.

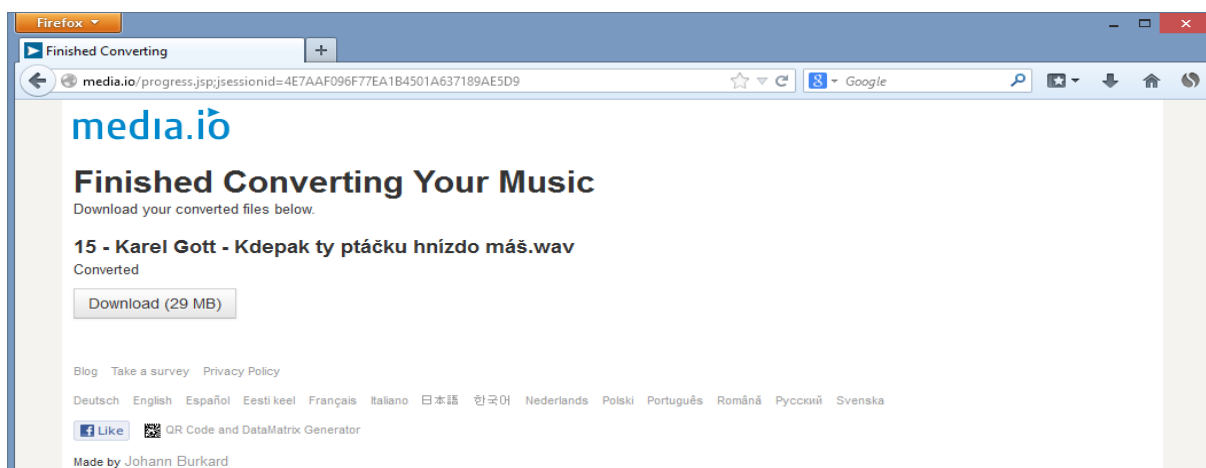


INVESTICE DO ROZVOJE VZDĚLÁVÁNÍ

My se podíváme na jednoduchou online konvertovací aplikaci, kterou najdete na internetu <http://media.io>. Klikněte na odkaz **Select Files to Upload** pro vyhledání a nahrání souboru např. MP3 do internetu. Když si soubor vyberete, klikněte v sekci **Output Format** na tlačítko



WAV. Lehce se ztmaví a potom na tlačítko **Convert**. Po chvilce se soubor překonvertuje do souboru typu WAV a objeví se tlačítko pro stažení souboru **Download** s velikostí překonvertovaného souboru a s názvem souboru nad tímto tlačítkem s Vámi vybranou



koncovkou wav. Nyní už zbývá jen stáhnout tento soubor a propojit ji s aplikací PowerPoint. Pozor jen na velikost souboru s prezentací vidíte, že soubor má 29 MB, takže samotná prezentace bude mít třeba 30 MB.

Návod na zmenšení souboru WAV je třeba tady. <http://www.dooffy.com/cs/navod-jak-zmensit-zvukovy-soubor-wav-na-par-kilobyte-pro-prezentace-powerpoint.html>