

INVESTICE DO ROZVOJE VZDĚLÁVÁNÍ

Číslo projektu	CZ.1.07/1.5.00/34.0499
Název školy	Soukromá střední odborná škola Frýdek-Místek, s.r.o.
Název Materiálu	VY_32_INOVACE_363_VES_03
Autor	Mgr. Jana Nachmilnerová
Tematický okruh	Veřejná správa
Ročník	3 Forma denní
Datum tvorby	Září 2013
Anotace	Materiál slouží k výuce a samostudiu, celek tvoří základy pro orientaci v předmětu Veřejná správa, obsahuje také cvičení, pro práci s vyučovaným tématem. Společná kontrola činností je prováděna pomocí dataprojektoru nebo na PC
Zdroje	Ilustrace, pokud není uvedeno jinak, jsou screeny obrazovky a jejich úprava, archiv autora a kliparty MSOFFICE.

INVESTICE DO ROZVOJE VZDĚLÁVÁNÍ

Správa školství - MŠMT, ČŠI, ŘŠ

Základním cílem školské a sociální politiky státu je dosažení optimálního produktivního a svobodně zvoleného vzdělání.

Školství - ucelený výchovný a vzdělávací subsystém, zaujímající rozhodující postavení v celém našem systému **výchovy a vzdělávání**.

Jeho význam spočívá v tom, že od nejtělejšího věku až po dospělost systematicky zprostředkovává poznání potřebné pro úplné uplatnění v životě a společenské praxi.

Právo na vzdělání - z LZPS vyplývá, že každý občan má právo na bezplatné vzdělání v základních a středních školách, dále dle schopností občana a možností společnosti i na vysokých školách.

Právní prameny:1) *Na úrovni zákonů*

Zákon O školských zařízeních

Školský zákon

Zákon O vysokých školách

Zákon O státní správě a samosprávě ve školství

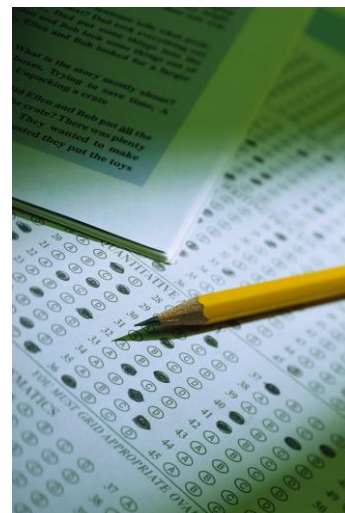
Zákon o radách škol



Z obsahového hlediska je možno školství vnitřně rozčlenit na několik oblastí:

1. Předškolní výchova
2. Vzdělávání na základních školách
3. Vzdělávání na SŠ a odborných učilištích
4. Mimoškolní výchova
5. Vysokoškolské studium

Z hlediska institucionální správy školství zajišťují jak orgány stát. správy, tak samosprávy



INVESTICE DO ROZVOJE VZDĚLÁVÁNÍ

Orgány státní správy

1) MŠMT – ministerstvo školství mládeže a tělovýchovy

- orgán SS a řídí výkon státní správy ve školství - v čele s ministrem
- je ústředním orgánem SS pro předškolní zařízení, ZŠ, SŠ a VŠ, výzkum a vývoj, včetně mezinárodní spolupráce v této oblasti a pro sport

Působnost a pravomoc:

- vytváří podmínky pro realizaci výchovy a vzdělávání
- řídí předškolní zařízení, školy a školská zařízení ve věcech výchovy a vzdělávání
- zřizuje a ruší výchovná a vzdělávací zařízení (**Rejstřík evidence škol**)
- rozhoduje o finančních prostředcích a **stanovuje finanční normativy**
- vyhláší **rozvojové programy ve vzdělávání**
- zajišťuje oblast konkurzního řízení, oblast **nostrifikační** (výdej vysvědčení vydaných zahraničními školami a jejich uznání)
- spolupracuje s dalšími ústředními orgány SS, např. MO ČR, MV ČR, MS ČR, MZV ČR a MZdr.ČR
- vede síť všech zřizovatelů škol. zařízení – o zařazení těchto institucí do sítě MŠMT rozhoduje dále ve spolupráci se školskými úřady nebo jinými ministerstvy podle zákona (**Žádost o zařazení do Rejstříku škol**)
- MŠMT dále jmenuje a odvolává v návaznosti na výsledky konkurzního řízení ředitele školských zařízení, ústředního školního inspektora
- rozhoduje v rámci správního řízení o opravných prostředcích

2) ČŠI – Česká školní inspekce

- kontrolní a zároveň inspekční orgán SS a je podřízena MŠMT
- člení se na:
 - a) ústředí – v jeho čele stojí ústřední školní inspektor
 - b) oblastní – zahrnují regionální pracoviště – kraje (škol. inspektor + pracovníci pověřeni kontrolou)

K hlavním úkolům inspekce zejména náleží **zjišťování a hodnocení:**

- výchovně vzdělávacích výsledků pedagogické práce
- personálních a materiálně technických předpokladů pro kvalitní výkon v této oblasti
- hospodaření s finančními prostředky plynoucími ze státního rozpočtu
- dodržování obecně závazných právních předpisů

V případě zjištěných závad a nedostatků je inspekce oprávněna podávat návrhy na opatření (např. návrh na vyřazení z Rejstříku škol).

INVESTICE DO ROZVOJE VZDĚLÁVÁNÍ

Inspekční činnost je realizována buď formou:

- a) komplexní inspekce
- b) orientační inspekce (popř. inspekce tématické)

Inspekční činnost se provádí podle plánu hlavních úkolů ČŠI – na návrh MŠMT a dále na návrh a požadavky příslušného odboru školství KÚ.

Práva a povinnosti školních inspektorů:

- oprávnění vstupovat do objektů, kde je zabezpečována výchova a vzdělání
- včas oznámit řediteli zahájení inspekce, složení týmu a předpokládaný časový rozsah
- vyžadovat podklady pro provedení inspekce
- umožnit řediteli nebo jím pověřeném zaměstnanci přítomnost při inspekce
- stanovit opatření k odstranění nedostatků s termíny nápravy
- vyhotovení inspekční zprávy a seznámení ředitele školy s touto zprávou
- vykonává kontrolu dodržování obecně závazných právních předpisů
- pokud školní inspektor zjistí, že nebyly odstraněny nedostatky zjištěné školní inspekcí nebo nebyly vytvořeny podmínky pro výkon inspekční činnosti, může uložit odpovědnému pracovníkovi pořádkovou pokutu

3) Ředitel školy

- je dalším orgánem vykonávající řídicí funkci na úseku správy ve školství
- plní povinnosti vedoucího organizace a jmenuje a odvolává své zástupce

a) odpovídá:

- za plnění učebních plánů a učebních osnov
- za odbornou a pedagogickou úroveň výchovně vzdělávací práce školy
- za efektivní využití svěřených finančních prostředků
- za vytvoření podmínek pro činnost rady školy
- za výkon školní inspekce a přijetí následných opatření
- za zpracování a zpřístupnění výroční zprávy o činnosti a hospodaření

b) kontroluje:

- práci pedagogických pracovníků a ostatních pracovníků
- studijní výsledky žáků

c) rozhoduje

- o odkladu povinné školní docházky
- o zařazení dětí do předškolního zařízení, ZŠ, speciálních MŠ a ZŠ,
- o přijetí ke studiu na středních školách a odborných učilištích
- o přerušení studia
- o vyloučení ze studia, popř. žádosti žáka o opakování studia

