

**INVESTICE DO ROZVOJE VZDĚLÁVÁNÍ**

<b>Číslo projektu</b>	<b>CZ.1.07/1.5.00/34.0499</b>
Název školy	Soukromá střední odborná škola Frýdek-Místek, s.r.o.
Název Materiálu	VY_32_INOVACE_365_VES_05
Autor	Mgr. Jana Nachmilnerová
Tematický okruh	Veřejná správa
Ročník	3 Forma denní
Datum tvorby	Září 2013
Anotace	Materiál slouží k výuce a samostudiu, celek tvoří základy pro orientaci v předmětu Veřejná správa, obsahuje také cvičení, pro práci s vyučovaným tématem. Společná kontrola činností je prováděna pomocí dataprojektoru nebo na PC
Zdroje	Ilustrace, pokud není uvedeno jinak, jsou screeny obrazovky a jejich úprava, archiv autora a kliparty MSOFFICE.

## INVESTICE DO ROZVOJE VZDĚLÁVÁNÍ

**Správa školství - dokumentace škol - MATRIKA - SAS****SAS - systém na správu školy užívaný v drtivé většině českých škol**

Matrika studentů - každá škola je povinna vést matriku žáků - studentů. Slouží k evidenci žáků, k rozpočtovým a statistickým účelům.

**Do matriky studentů se zapisují:**

- jméno, příjmení, RČ, stav a bydliště žáků,
- údaje o zápisu ke studiu na ZŠ, SŠ i VŠ,
- údaje o předchozím dosaženém vzdělání,
- zápis do vyššího ročníku,
- přerušení studia,
- ukončení studia,
- údaje o vykonané závěrečné zkoušce.



Matrika žáků je neveřejná, může do ní nahlížet pouze osoba, která osvědčila právní zájem.

**Školní informační systém - ŠIS**

- je soubor lidí, metod a technických prostředků, zajišťujících sběr, uchování, analýzu a prezentaci dat určených pro poskytování informací v oblasti **vzdělávání**. Umožňuje výrazně efektivní fungování celé vzdělávací instituce. Jedná o robustní a komplexní **systemy**, které jsou navzájem kompatibilní.

Jeden ŠIS tak může současně zahrnovat evidenci žáků (tzv. **školní matrika - SAS**) a zaměstnanců, evidenci klasifikace, tisk vysvědčení a třídních výkazů, grafické zpracování prospěchu, přípravu úvazků, sestavení rozvrhu hodin, plánování akcí školy, suplování, inventarizaci majetku, rozpočet školy, evidenci knih v knihovně a jejich půjčování, tvorbu tematických plánů atd.

**SAS - školní matrika**

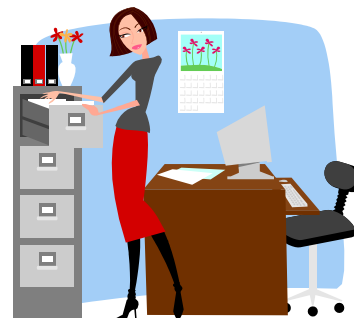
Základní funkcí systému SAS je vedení školní matriky a řešení sběru individuálních údajů podle platné legislativy (školský zákon a navazující vyhlášky).

Položky pro školní matriku se zadávají především v modulu Evidence žáků, dále pak v modulech Klasifikace žáků, Závěrečné zkoušky a maturity a v Hlavním modulu.

## INVESTICE DO ROZVOJE VZDĚLÁVÁNÍ

Nezbytné vlastnosti školní matriky v systému SAS:

- číselníky ÚIV a jejich aktualizace
- zvýraznění povinných údajů
- evidence údajů o žákovi dle požadavků legislativy
- sledování změn v průběhu studia
- materiály s pracovními postupy
- sběr individuálních údajů o žácích ze školních matrik
- kontrola vyplnění povinných údajů
- logické kontroly vztahů mezi daty



**Videoukázky:**

### **SAS - malý astronomický SATELIT**

Matriční údaje a práce s nimi (cca 4 minuty) ... [zde](#)

Videoukázka: Evidence změn (cca 3 minuty) ... [zde](#)

Sběr individuálních údajů ze šk. matriky (cca 5 minut) ... [zde](#)

Poznámka: Pro videoukázku je nutné mít ve svém internetovém prohlížeči nainstalován plugin pro přehrávání flash animací.

**SAS - VŠ** - studentské aplikace zahrnují přehled známek, omluvenek, přihlašování na zkoušky, do seminárních skupin. Také je zde možné kontrolovat průchod studiem (splnění povinností) a spravovat a prohlížet další studia osoby, jak úspěšně vystudovaná, tak ukončená. Do poznámkových bloků učitel vkládá hodnocení studenta, ať už slovní komentář či počty bodů nebo mezivýsledky z průběžných prací v semestru. Spolu s aplikací na skenování zkouškových odpovědních listů existuje i možnost již naskenované a zkontrolované (opravené) odpovědní listy prohlížet.

**Zdroje: Wikipedie - otevřená encyklopedie**

**[www.mp-soft.cz](http://www.mp-soft.cz)**