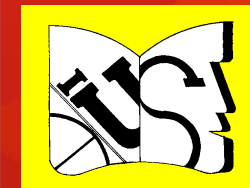


RODINNÉ PRÁVO



INVESTICE DO ROZVOJE VZDĚLÁVÁNÍ

Název projektu: Digitalizace výuky oboru Kosmetické služby		Číslo projektu: CZ 1 07/1 500/34 0535	
Škola: Soukromá střední odborná škola Břeclav, s.r.o. Mládežnická 3, 690 02 Břeclav			
Předmět: Občanská nauka		Ročník:	2.
Tematický okruh: Člověk a právo		Téma: Rodinné právo	
Jméno autora: Mgr. Jana Uhlířová	Datum tvorby: 6. 4. 2013		
Kód materiálu: OPVK_1.5_DUM_III/2_OBN_14_UH Soubor: VYSTUPY/VY_32_inovace_OBN_14_UH			
Anotace: výukový materiál se zabývá podstatou rodinného práva; seznamuje žáky s formami sňatku i možnostmi zániku manželství; seznamuje žáky se základními povinnostmi mezi rodiči a dětmi z pohledu práva; zabývá se charakteristikou náhradní péče o děti			

RODINNÉ PRÁVO

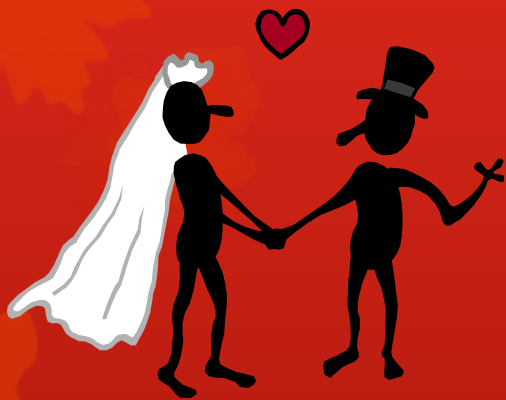
- předmětem jsou právní normy upravující vztahy mezi manželi, rodiči a dětmi, mezi dalšími příbuznými a vztahy při náhradní rodinné péči.



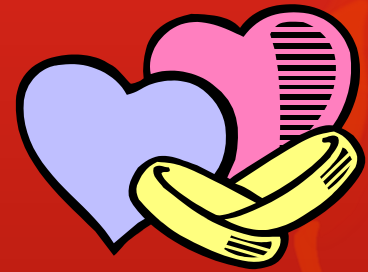
ZÁKLADNÍ NORMY

- Zákon o rodině
- Zákon o pěstounské péči
- Občanský zákoník
- Listina základních práv a svobod
- Úmluva o právech dítěte





MANŽELSTVÍ



- uzavírá se svobodným prohlášením muže a ženy o tom, že spolu vstupují do manželství před obecním úřadem, orgánem církve za přítomnosti svědků
- právní vztah, jehož vznik a zánik jsou určeny zákonem

Formy sňatku



- občanský - před starostou, místostarostou, členem zastupitelstva
- církevní - před orgánem církve
- sňatek v zastoupení - pouze na základě plné moci
- zvláštní formy sňatku - např. před zastupitelským úřadem ČR v zahraničí, mimo typické prostory (loď, letadlo..)
- registrované partnerství – mezi osobami stejného pohlaví; zápis do knihy registrovaného partnerství + doklad; neumožňuje osvojení dítěte

Zánik manželství

- rozvod - u soudu trvalého bydliště manželů; nutné platné rozhodnutí o úpravě poměrů nezletilých dětí po rozvodu
- smrt jednoho z manželů
- soudní prohlášení jednoho z manželů za mrtvého - manželství zaniká dnem, kdy rozhodnutí o úmrtí nabude právní moci

Překážky uzavření manželství

- *bigamie* (dvojí manželství), polygamie (manželství s více partnery)
- překážka příbuzenství – tzv. incest
- nezletilost – výjimečně může povolit soud staršímu 16 let
- osoba zbavená způsobilosti k právním úkonům

Rodina

- skupina osob, které jsou navzájem spjaty pokrevními svazky, manželstvím či adopcí.
- základní rodina – muž, žena, děti
- rozšířená rodina - + příbuzní

Vztahy mezi manželi

stejná práva a povinnosti:

- ke společnému jmění
- vzájemná vyživovací povinnost
- péče o domácnost
- péče o děti
- spolurozhodování o záležitostech rodiny
- právo vzájemně se zastupovat v běžných věcech
- odpovídat jeden za druhého
- žít spolu, pomáhat si, respektovat se



Vztahy mezi rodiči a děťmi



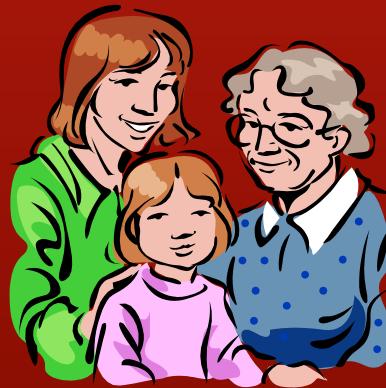
Rodičovská zodpovědnost - péče o nezletilé dítě:

- zdraví
- tělesný vývoj
- citový vývoj
- rozumový vývoj
- mravní vývoj
- zastupování dítěte
- správa jeho jmění
- vyživovací povinnost - dokud není dítě schopno se samo živit



Povinnosti dětí

- ctít a respektovat rodiče
- v případě potřeby (pokud je to možné) zajistit rodičům slušnou výživu



Náhradní rodinná péče

- **Adopce – osvojení** – stejný právní vztah jako mezi biologickými rodiči a dětmi; nutný souhlas biologických rodičů popř. zřeknutí se dětí
- **Pěstounská péče** - pro děti, které nelze osvojit; individuální nebo kolektivní (SOS vesničky, Klokánek); v 18 letech pěstounský vztah zaniká
- **Opatrovnictví – poručnictví** - pro děti, kde se předpokládá návrat do původní rodiny; např. v péči prarodičů, sourozenců...
- **Ústavní výchova** - z rozhodnutí soudu; opuštěné děti popř. děti odebrané nezodpovědným rodičům; i u nezletilých pachatelů trestných činů

Mezinárodní osvojení dítěte

- *osvojení dítěte, pokud se v zemi původu nenajde náhradní rodina*

Osvojení na dálku

- *trvalá pomoc chudým dětem v podobě materiální podpory zajišťující jejich vzdělání; děti neopouštějí rodinu*

Shrnutí učiva:



Kdo nemůže uzavřít platné manželství:

- A) ženatý muž, vdaná žena
- B) osoby starší 18 let
- C) ovdovělý muž či žena



Kdo nemůže uzavřít platné manželství:

- A) ženatý muž, vdaná žena
- B) osoby starší 18 let
- C) ovdovělý muž či žena



Pod pojmem registrované partnerství rozumíme:

- A) období zasnoubení
- B) trvalé společenství dvou osob různého nebo stejného pohlaví, které upravuje pouze majetkové vztahy partnerů a jejich práva a povinnosti vůči institucím a státu
- C) trvalé společenství dvou osob stejného pohlaví, které upravuje majetkové vztahy partnerů, jejich práva a povinnosti a práva a povinnosti vůči institucím a státu
- D) trvalé společenství dvou osob stejného pohlaví, které upravuje majetkové vztahy partnerů, jejich vzájemná práva a povinnosti, práva a povinnosti vůči institucím a státu a možnost vychovávat vlastní děti



Pod pojmem registrované partnerství rozumíme:

- A) období zasnoubení
- B) trvalé společenství dvou osob různého nebo stejného pohlaví, které upravuje pouze majetkové vztahy partnerů a jejich práva a povinnosti vůči institucím a státu
- C) trvalé společenství dvou osob stejného pohlaví, které upravuje majetkové vztahy partnerů, jejich práva a povinnosti a práva a povinnosti vůči institucím a státu
- D) trvalé společenství dvou osob stejného pohlaví, které upravuje majetkové vztahy partnerů, jejich vzájemná práva a povinnosti, práva a povinnosti vůči institucím a státu a možnost vychovávat vlastní děti

Použité zdroje

- Ing. Zlámal J., Ph.D., Ing. Bellová J., Ph.D., Mgr. Haluza J., *Občanský a společenskovědní základ – Právo*, nakl. Computer Media s.r.o., 2011, ISBN 978-80-7402-090-2
- Mgr. Čadová B., Ing. Petrželová J., PhDr. Čermáková M., *Maturitní otázky-Občanský a společenskovědní základ*, nakl. FRAGMENT, 2008, ISBN 978-80-253-0600-0
- PhDr. Blažková M. CSc., Mgr. Brummer A., Mgr. Mareda R., Ing. Ševela M., Ph.D., RNDr. Švandová B., Ph.D., *Odmaturuj ze společenských věd TESTY*, nakl. DIDAKTIS, 2008, ISBN 978-80-7358-118-3
- Judr. Ryska Radovan, *Právo pro střední školy*, nakl. FORTUNA 2007, ISBN 978-80-7168-976-8
- Microsoft office.com