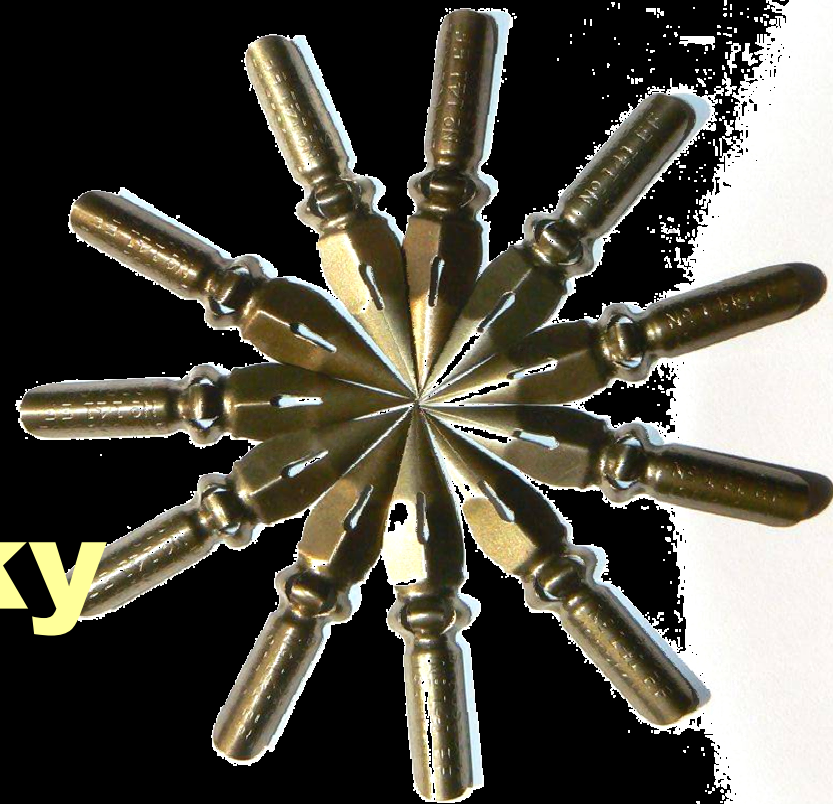


leváci a leváctví – část č. 8



# psací pomůcky pro leváky 1

aneb

jak leváci píší plnicím perem a kuličkovou tužkou?

ivo vodička 2012

- ▶ **Psací prostředky k psaní**
  - ▶ **Plnicí pera pro leváky**
    - ▶ **Propisovací tužka**

# Psací prostředky

- ▶ školní spojité písmo vzniklo v bezprostřední spojení s psacími materiály – jinými slovy: písmo, kterým píšeme, má takovou podobu, aby se dalo psát grafitovou tužkou a perem
- ▶ v současné době výrobci nabízejí velmi mnoho různých psacích prostředků, které nejsou určeny k dlouhodobému psaní, i když jsou dětmi i dospělými preferovány a k těmto účelům používány
- ▶ psací prostředky, které píší jen pod velkým přitlakem rukou a špatně tvarované nejsou vhodné pro nácvik a dlouhodobé školní psaní
- ▶ ▶ ▶ musíme vždy rozlišovat, jestli je psací prostředek určen jen k podpisu, nebo je to reklamní předmět, anebo je skutečně určen k vytváření rozsáhlých zápisů, jako je tomu ve škole!



Husí nebo jiný brk je bezprostředně spjat se spojitým psaním; aby se nemusel brk často rozjíždět, což je namáhavé a nutí k opětovnému namočení v inkoustu, bylo vyvinuto spojité písmo.



Seřezávání brku ke psaní



Detail brku ke psaní před dokončením



Ocelové perko, předchůdce plnicího pera, jeho špička je zešikmena doleva tak, aby lépe dosedala na papír v malé plošce, když jím píše pravák.



Z tohoto principu vychází i plnicí pero pro leváky: hrot je uzpůsoben pro leváky s dolním psaním, je mírně zešikmen vpravo a označen písmenem L (left).

# Plnicí pera pro leváky

- ▶▶▶ plnicí pera jsou ideálním psacím prostředkem pro nácvik psaní i pro psaní dlouhých záznamů
- ▶ plnicí pero je vývojový následovník husího brku a ocelového perka v násadce - pro ně bylo školní spojitě písmo vyvinuto
- ▶ výhodou plnicího pera je přesně ukotvený hrot snadný pohyb po papíře po kapičce inkoustu, tzv. mokré psaní
- ▶ nevýhodou je vyšší pořizovací cena kvalitního pera a nutnost se o něj starat, získáme však vyšší komfort při psaní
- ▶▶▶ musíme vědět, že plnicími pery v nižších cenách se dá psát jen velmi obtížně, nebo vůbec - výrobci se snaží požadavkům školy a rodičů nízkou cenou na úkor kvality



Hrot plnicího pera pro dolního leváka s návarkem z tvrdokovu ze-  
šikmený pro náklon pera (vpravo). Hrot u nejlevnějšího pera - jen  
zmáčknutý plech; vpravo detail hran. Jak takové pero může psát?



Plnicí pero pro leváky píšící dolním způsobem (značení na hrotu L), úchop násadky je tomto případě univerzální.



Plnicí pero pro leváky na  
případě je však tvarován  
univerzální



těle (značené písmenem L); v tomto  
pro leváky jen úchop - hrot pera je

# Druhy plnicích per pro leváky

▶ plnicí pera pro leváky jsou trojího typu:

1) s hrotem pera tvarovaným pro leváky s dolním způsobem psaní (metoda M. M. Clarkové a u nás M. Sováka a dalších) - způsob úchopu je jen stranově obrácený ve srovnání s pravákem

2) pero pouze s úchopem tvarovaným pro levákovy prsty

3) kombinace hrotu pro dolní leváky a tvarováním pro prsty levé ruky

▶ ▶ ▶ leváci s horním způsobem psaní takováto pera nepotřebují, protože používají variantu pro praváky.

Pero však nesmí mít tvarovaný úchop pro prsty pravé ruky - levou rukou se pak nedá držet!!!



Horní levák při psaní, zde ovšem s kuličkovou tužkou. Horní poloha ruky vede hrot tahem ve směru psaní, ale stranově obráceně ve srovnání s pravákem.

Leváci horní (Vodičkova metoda horního psaní - drápání) píší vždy perem pro praváky s kulatým návarkem z tvrdokovu, ale pozor na případné tvarování úchopu!

Při pořizování plnicího pera tak musíme vědět, jak levák skutečně píše, protože levák s horním psaním nenapíše perem pro dolní leváky vůbec nic!

Je to totiž stejné, jako by takovým perem psal pravák!

Pro nácvik písma volíme raději hrot se širší stopou!





Dvě místa, kde lze obvykle najít značení šířky hrotu:

B - bold - silná stopa, M - medium - střední stopa

F - fine - slabá stopa, XF - extra fine - velmi slabá stopa



Plnicí pero s navařenou kuličkou z tvrdokovu - určeno všem pisařům, protože každý si sepíše po čase kuličku na „svou stranu“ - pero však nelze zapůjčovat kvůli sepsání hrotu individuálním náklonem.



Kvalitní perko s univerzálním hrotem s návarkem z tvrdokovu: značková pera se ve variantě L vůbec nevyrábějí - tvarování návarku z tvrdokovu totiž po "zapsání" pera zajišťuje komfortní psaní pravákům i levákům.



Ne každé pero je určeno k dlouhodobému psaní, každé pero má svůj účel: podpisové pero (50 gramů), pero ke psaní pro větší ruku (20 gramů) a pero školní (10 gramů) - zvaženo i s uzavírátkem, které prodlužuje násadku.

# Inkoust

- ▶▶▶ zásadní význam pro dlouhodobý provoz plnicího pera má kvalitní inkoust
- ▶ nekvalitní inkoust v peru snadno zasychá, v kapilárním systému nechává krystalky, což nutí na hrot pera tlačit, aby se rozepsalo
- ▶ písaři pak často bouchají perem od stolní desku, aby úderem spustilo inkoust
- ▶ při tom všem jsou nadměrně namáhány „nožičky“, mnohdy se ohnou a hrot se zničí
- ▶▶▶ ... je potřeba koupit kvalitní značkový inkoust s kterým i obyčejná pera píší dlouhodobě dobře. Počáteční investice se v dlouhodobém horizontu vždy vyplatí!



Důležité je vědět, že kvalitní inkoust znamená více než kvalitní pero. Špatným inkoustem se každé pero zničí. Bombičky za pár korun jsou cestou, jak zničit dobře rozepsané pero hned po prázdninách.

# Kuličkové tužky, tzv. propisovačky

- ▶▶▶ v současné době jsou nejrozšířenějším psacím prostředkem, protože je velmi dostupná
- ▶ výhodou kuličkové tužky je její pořizovací cena (často zadarmo jako reklamní předmět), životnost náplně, zasouvací mechanismus a celková pohotovost a připravenost psát
- ▶ k nácviku psaní se hodí jen ty nejkvalitnější svým tvarováním, použitou barvicí pastou, ukotvením a velikostí kuličky
- ▶ původně byla určena k vytváření kopií rukopisů přes uhlový papír (tzv. kopírák), pod velkým přitlakem propsala text přes několi kopií
- ▶▶▶ to je však i její hlavní nedostatek - při dlouhodobém psaní svádí k tzv. "těžké ruce", tedy křečovitém držení a následné únavě ruky



---

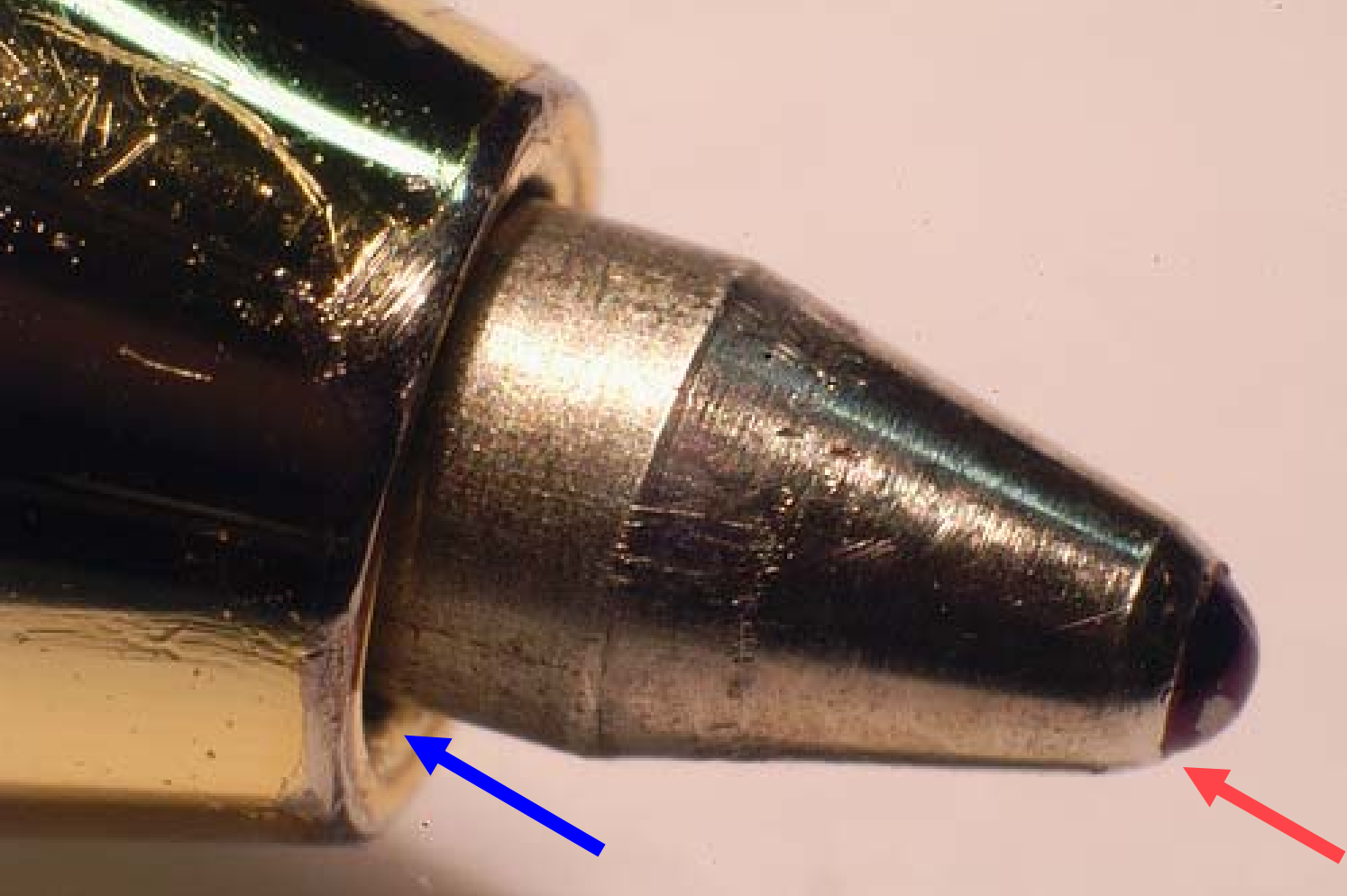
Hrot kuličkové tužky: detail kuličky v osazení, osazované kuličky jsou od 0,25 do 0,8 až 1 milimetr, ve speciální výrobě i menší. Pro psaní jsou výhodnější kuličky větší, protože se „neboří do papíru, snadněji kloužou a zanechávají širší stopu.



Kuličkové tužky

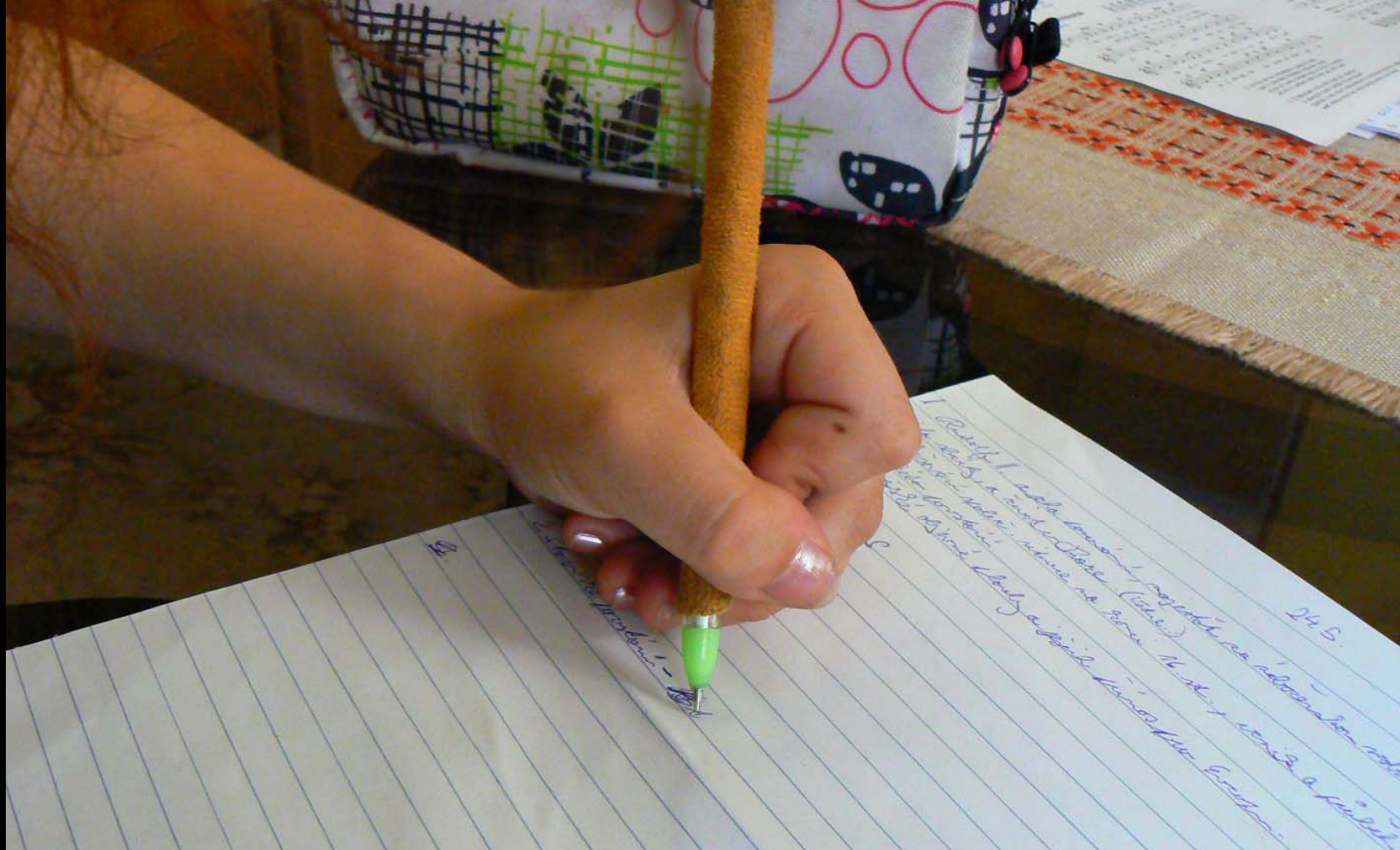
# Kuličková tužka

- ▶▶▶ se hodí hlavně ke krátkodobému psaní
- ▶ nevýhodou kuličkové tužky je nutnost psát s velkým přitlakem, protože barvicí pasta snášená kuličkou je tuhá
- ▶ nevýhodou je často špatně ukotvená kulička v hrotu - leváci především při pohybu proti nabírají ostrým okružím chloupky z papíru - to pak zanechává nečistoty nebo se hrot ucpe
- ▶ nevýhodou je špatně ukotvený hrot, který při rozjezdu ujíždí do stran a jeho pohyb je stranově nevyzpytatelný
- ▶▶▶ kuličková tužka si vynucuje psát tak, aby tužka byla co nejvíce kolmo k rovině psaní, což se přenáší do tzv. pěstičkového úchopu



Vůle v ukotvení hrotu je jeden z nejčastějších nedostatků kuličkových per se zasouvacím mechanismem, týká se to bohužel i tzv. značkových výrobků.

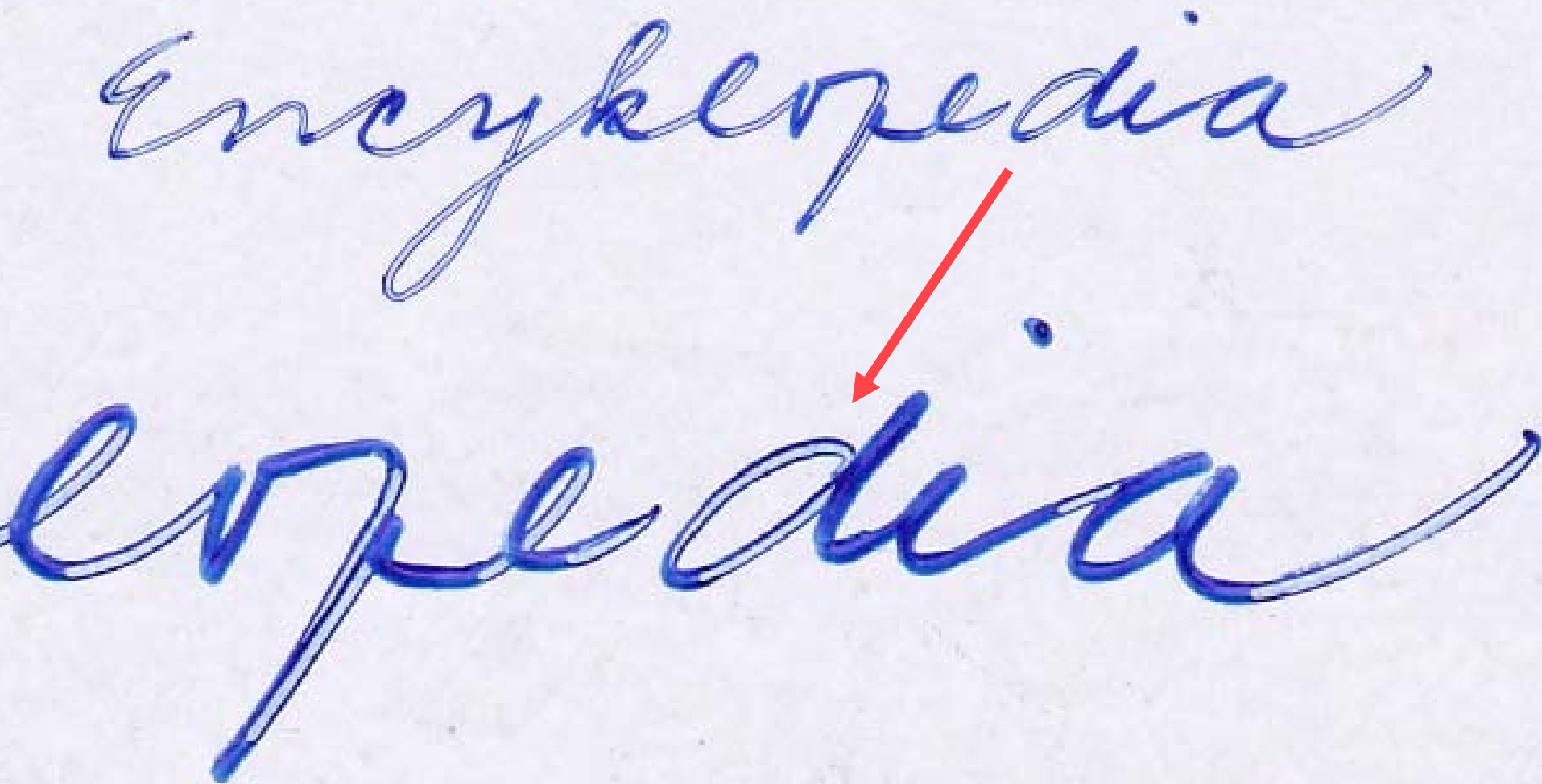
Okružní ukotvení kuličky znesnadňuje psát správným úchopem.



Úchop s palcem přes kuličkovou tužku je způsoben samotnou konstrukcí tohoto psacího prostředku.



**Pěstičkový úchop vynucený propisovačkou se projevuje rozkolísaným, kolmým nebo přepadávajícím písmem u praváků i leváků.**



Propisovací tužky a některé rollery pod velkým přitlakem na nesavém podkladu vytlačují barvu do stran a zanechávají "kolejničky".

③ Jdeva' filosofie je vām nej

④ Vymer právní' práce

Ukázka ze školní písemné práce psané obyčejnou propisovací tužkou na křídový papír: za povšimnutí stojí, jak horní levák rozmazává nezاسchnutý text hřbetem ruky a postupně jej obtiskuje mezi řádky.

# Použitá literatura a informační zdroje:

Vodička, Ivo: Nechte leváky drápat, Portál, Praha, 2008

Vlastní fotografie, kresby a nákresy

## Vodička, Ivo: Nechte leváky drápat, Portál, Praha, 2008



Objasňuje podstatu grafomotoriky levorukého psaní, popisuje základní přístupy leváků k psaní a nově zdůvodňuje nejvýhodnější způsob psaní pro leváky a používání pomůcek pro leváky doma, v mateřské a základní škole.

Učitelům, rodičům a samotným levákům poskytuje praktické rady o psacích a kreslicích prostředcích pro leváky a o jejich použití doma a v mateřské a základní škole. Na základě rozboru písma ve vztahu tahu a tlaku při psaní vysvětluje, proč většina leváků píše jinak, než je doporučeno školní metodikou. Obsahuje vyobrazení způsobů psaní leváků, ukázky rukopisů a fotografie.



Střední pedagogická škola J.H.Pestalozziho, Komenského 3, Litoměřice



[ivo.vodicka@seznam.cz](mailto:ivo.vodicka@seznam.cz)