



evropský
sociální
fond v ČR



EVROPSKÁ UNIE



MINISTERSTVO ŠKOLSTVÍ,
MLÁDEŽE A TĚLOVÝCHOVY



OP Vzdělávání
pro konkurenceschopnost



INVESTICE DO ROZVOJE VZDĚLÁVÁNÍ

Kód materiálu:	VY_12_INOVACE_24_BELGIE		
Název materiálu:	Belgie		
Předmět:	Zeměpis	Ročník:	7.
Časová dotace:	45 min	Datum ověření:	13. 3. 2013
Jméno autora:	Mgr. Božena Přikrylová		
Klíčová slova:	Belgie, geografická charakteristika, Vlámové, Valoni. Turistické zajímavosti. Atomium, Antverpy, Bruggy, Brusel, Rubens.		
Výchovné a vzdělávací cíle:	Žák vymezí region, zhodnotí přírodní podmínky, lokalizuje na mapě centra zpracovatelského průmyslu a uvede komodity, ve kterých je tato země proslulá, uvede příklady turisticky atraktivních míst.		
Rozvíjené klíčové kompetence:	Kompetence k učení, komunikace, spolupráce.		
Anotace, metodický list:	Materiál je určen pro žáky ke zpracování geografické charakteristiky Belgie. Obsahuje texty pro skupinovou práci- k dokumentaci turistických zajímavostí země, a zápis učiva.		
Použité zdroje:	<p>www.flandry.cz [online]. 2011, 2011 [cit. 2013-03-11]. Dostupné z: www.flandry.cz</p> <p>Atomium. In: Wikipedia: the free encyclopedia [online]. San Francisco (CA): Wikimedia Foundation, 2001- [cit. 2013-03-11]. Dostupné z: http://cs.wikipedia.org/wiki/Atomium</p> <p><i>Školní atlas světa</i>. 1. vydání. Praha: Kartografie, 2005. ISBN 80-7011-730-3.</p> <p>Citace obrázků: <i>V textu Atomium:</i> <ul style="list-style-type: none"> Atomium http://www.flandry.cz/media/images/thumb/X2631167741481tmb.jpg <i>V textu Reportáž z Antwerp:</i> <ul style="list-style-type: none"> Nádraží Toerisme Antwerpen http://www.flandry.cz/media/images/thumb/X21238247784tmb.jpg Rubensova socha http://www.flandry.cz/media/images/thumb/X21238247806tmb.jpg Náměstí Grote Markt a socha Brabo http://www.flandry.cz/media/images/thumb/X21238247836tmb.jpg <i>V textu Reportáž z Brugg:</i> <ul style="list-style-type: none"> Historické centrum http://www.flandry.cz/media/images/thumb/X21238170880tmb.jpg Pes http://www.flandry.cz/media/images/thumb/X21238170916tmb.jpg </p>		

Tento výukový materiál byl vytvořen v rámci projektu EU peníze školám.
Základní škola a Mateřská škola Veřovice, příspěvková organizace



evropský
sociální
fond v ČR



EVROPSKÁ UNIE



MINISTERSTVO ŠKOLSTVÍ,
MLÁDEŽE A TĚLOVÝCHOVY



OP Vzdělávání
pro konkurenceschopnost



INVESTICE DO ROZVOJE VZDĚLÁVÁNÍ

	<ul style="list-style-type: none"> • Projížďka lodí http://www.flandry.cz/media/images/thumb/X21238170974tmb.jpg <p><i>V textu Reportáž z Bruselu:</i></p> <ul style="list-style-type: none"> • Manneken Pis http://www.flandry.cz/media/images/thumb/X21238250557tmb.jpg • Mini Europe http://www.flandry.cz/media/images/thumb/X21238250577tmb.jpg • Museum Komiksu http://www.flandry.cz/media/images/thumb/X21238250599tmb.jpg <p><i>V textu Rubens:</i></p> <ul style="list-style-type: none"> • Rubensův autoportrét http://www.flandry.cz/media/images/thumb/X21238247491tmb.jpg • Rubensův dům 1 http://www.flandry.cz/media/images/thumb/X21238247519tmb.jpg • Rubensův dům 2 http://www.flandry.cz/media/images/thumb/X21238247541tmb.jpg
<p>Popis hodiny</p>	<p>Evokace: Diskuse. Učitel pokládá otázky: <i>Slyšeli jste slovo Benelux? Co znamenají jeho slabiky? Která z těchto zemí je centrem EU i NATO?</i></p> <p>Uvědomění si významu:</p> <p>a) Čtení textu Belgie (Rozdělení do dvojic): <i>Přečtěte si následující text po odstavcích, po přečtení si sdělte ve dvojici z každého odstavce po 1 informaci. Odpovězte si na otázky uvedené v textu.</i> Rozbor společně.</p> <p>b) Zápis.</p> <p>c) Skupinová práce: (5 skupin - A – Atomium, B – Antverpy, C – Bruggy, D – Brusel, E – Rubens) <i>Přečtěte si ve skupině následující text. Vyberte z něho zajímavé informace a společně je prezentujte přitažlivým způsobem ostatním spolužákům.</i></p> <p>d) Prezentace skupin</p> <p>Reflexe: krátké volné psaní <i>Zaujalo mě ...</i> <i>Kladně hodnotím ...</i></p>



evropský
sociální
fond v ČR



EVROPSKÁ UNIE



MINISTERSTVO ŠKOLSTVÍ,
MLÁDEŽE A TĚLOVÝCHOVY



OP Vzdělávání
pro konkurenceschopnost



INVESTICE DO ROZVOJE VZDĚLÁVÁNÍ

Belgie

Úkoly k práci s textem a s mapou:

(rozdat natištěné žákům jako osnovu k práci ve dvojici)

Spolupracujte ve dvojici, s pomocí textu a map v atlase:

- 1. Charakterizujte přírodní poměry Belgie (povrch, podnebí, vodstvo, nerostné zdroje).*
- 2. Přečtěte si následující text po odstavcích, po přečtení si sdělte z každého odstavce po 1 informaci.*

Belgie

Www.flandry.cz [online]. 2011, 2011 [cit. 2013-03-11]. Dostupné z: www.flandry.cz

Belgie je turistickým cílem již řadu let. V poslední době, hlavně po vstupu České republiky do Evropské unie, byste se divili, kolik toho máme společného. Kromě bohaté historie, která po sobě zanechala neméně úchvatné stavby, hrady, zámky a kostely rozhodně nadchne všechny přítomné Brusel, město kde se snoubí tradice s moderností a funkcionalismem. Ovšem opravdovou turistickou lahůdkou jsou Flandry. Země známá výrobou a konzumací desítek druhů piv včetně těch sladkých, prodejem diamantů, ručně dělaných čokoládových pralinek a výborné kuchyně vás jistě nadchne. Sami zjistíte, že rozhodně stojí za to procestovat ji křížem krážem. Nevšední krajina, umělecké stavby a vzácná díla spolu s tržišti a výtečnou kuchyní, mluví sami za sebe.

Flandry jsou perlou Belgie. Diamantové Antverpy lákají bohaté.

Zhruba třetinu území Belgie zauímají Flandry, ve kterých žije 5,9 milionu obyvatel. což je 60 % z celkového počtu obyvatel Belgie. Ve Flandrech se mluví vlámsky. Tato řeč se přízvukem jen nepatrně odlišuje od nizozemštiny. Prakticky všude se však lze bez problémů domluvit anglicky či německy. Region Flandry je rozdělen na pět provincií. Správním střediskem Východních Flander je město Gent s krásným hradem. Západní Flandry se správním střediskem Bruggy nabízí středověkou atmosféru. Antverpy lákají hlavně bohaté. V židovských čtvrtích, kde potkáte ortodoxní rabíny, se totiž kupují a prodávají diamanty z celého světa. Vlámskému Brabantu dominuje univerzitní město Leuven. Pátou provincií je Limburg se správním střediskem Hasselt.

Již mnohokrát přes tuto krásnou zemi prošly dějiny. Koncem 14. století se Flandry staly součástí burgundského vévodství. Roku 1477 byly připojeny k habsburskému Nizozemí, v období let 1516 – 1790 jim vládli nejprve španělští a později rakouští Habsburkové. Na přelomu 18. a 19. století se území Flander stalo součástí revoluční Francie, po bitvě u Waterloo (1815) pak na 15 let částí Spojeného království nizozemského. V roce 1830 jeho jižní provincie vyhlásily samostatnost, ale navzdory nizozemským pokusům o sjednocení byla vyhlášena samostatná Belgie a 21. 7. 1831 proběhla korunovace prvního belgického krále Leopolda I.



evropský
sociální
fond v ČR



EVROPSKÁ UNIE



MINISTERSTVO ŠKOLSTVÍ,
MLÁDEŽE A TĚLOVÝCHOVY



OP Vzdělávání
pro konkurenceschopnost



INVESTICE DO ROZVOJE VZDĚLÁVÁNÍ

Belgičané mají tři úřední jazyky. Ministerského předsedu jmenuje král.

V Belgickém království (Koninkrijk België), které se rozkládá na rozloze 32 545 km², žije 10,3 milionů obyvatel. Z toho jeden milion lidí žije a pracuje v hlavním městě Bruselu. Belgičané mají tři úřední jazyky kromě nizozemštiny je to ještě francouzština a regionálně i němčina. Hlavní město Brusel bylo prohlášeno za dvojjazyčné, ale dnes je již asi 80 procent jeho obyvatel frankofonních.

Belgie je konstituční monarchií s federativním uspořádáním, které odráží koexistenci tří kulturně a jazykově odlišných komunit (vlámské, valonské a německé). Trůn je dědičný, stát se skládá ze tří autonomních oblastí – Vlámka neboli Flander, Valonska a Bruselu, jež mají vlastní správní a politické orgány. Hlavou státu je od roku 1993 král Albert II. Federální vládu, která řeší otázky měnové politiky, zahraničních vztahů, národní bezpečnosti apod., řídí ministerský předseda, jmenovaný králem.

Po vzniku belgického státu v roce 1830 byla jeho jediným úředním jazykem francouzština. Vlámština se sice stala druhou úřední řečí roku 1845, k jejímu úplnému zrovnoprávnění s francouzštinou však došlo až po první světové válce.

Dnes je Belgie rozdělena do čtyř jazykových okruhů, úředními jazyky jsou vlámsština ve Flandrech, francouzština ve Valonsku a na východě země regionálně i němčina.

3. Jaké má Belgie státní zřízení?

4. Jak se jmenuje hlavní město Belgie?

5. Kterými úředními jazyky se mluví v Belgii?

6. Která část země se označuje jako Flandry?

Zápis do sešitu

Belgické království

- při Severním moři, řeka Mása, na severu – nížina, na jihovýchodě – vrchovina, přímořské podnebí
- 97% obyvatel ve městech, sever – Vlámové, jih – Valoni, vysoká hustota zalidnění (342 obyv. na km²)
- úřední jazyky – vlámsština (podobná holandštině), francouzština, němčina
- hl. m. Brusel, přístav Antverpy, město Gent
- vyspělý průmyslový stát (hutnický, chemický, textilní) s intenzivním zemědělstvím (živočišná výroba)
- hustá dopravní síť

Tento výukový materiál byl vytvořen v rámci projektu EU peníze školám.

Základní škola a Mateřská škola Veřovice, příspěvková organizace



evropský
sociální
fond v ČR



EVROPSKÁ UNIE



MINISTERSTVO ŠKOLSTVÍ,
MLÁDEŽE A TĚLOVÝCHOVY



OP Vzdělávání
pro konkurenceschopnost



INVESTICE DO ROZVOJE VZDĚLÁVÁNÍ

Úkoly a texty pro práci skupin:

- Skupiny:
- A – Atomium
 - B – Antverpy
 - C – Bruggy
 - D – Brusel
 - E - Rubens

Přečtěte si ve skupině následující text. Vyberte z něho zajímavé informace a společně je prezentujte přitažlivým způsobem ostatním spolužákům.

Atomium

Atomium. In: Wikipedia: the free encyclopedia [online]. San Francisco (CA): Wikimedia Foundation, 2001- [cit. 2013-03-11]. Dostupné z: <http://cs.wikipedia.org/wiki/Atomium>

Www.flandry.cz [online]. 2011, 2011 [cit. 2013-03-11]. Dostupné z: www.flandry.cz ... obrázek



Atomium je model základní buňky krystalové mřížky železa zvětšený 165 miliardkrát. Tuto stavbu stojící v Bruselu navrhl inženýr André Waterkeyn ku příležitosti mezinárodní výstavy Expo 58. Tato ocelová stavba dosahující výšky 102 metrů je dominantou Heysel plateau. Stabilitu objektu zajišťují tři masivní sloupy, kterými je stavba ukotvena k zemi.

Stavba je tvořena devíti velkými koulemi o průměru 18 m uspořádanými do tvaru krychle o hraně 29 metrů. Koule jsou spojeny dvaceti chodbami o průměru 3 m. Diagonální chodby jsou 23 m dlouhé a mají průměr 3,30 m. Stavba je vysoká 102 m a váží 2400 tun.[1]

Atomium bylo projektováno jako symbol mezinárodní výstavy a nemělo stát déle, než výstava trvala, ale díky svému úspěchu a značné popularitě si zajistilo své trvalé místo mezi bruselskými pamětihodnostmi. Jeho konstrukce z kombinace oceli (kostra) a hliníku (plášť) po letech začala trpět korozi a tak byl z bezpečnostních důvodů postupně omezován do atomia přístup, až byla přístupná jen třetina celého objektu.

18. února 2006 bylo Atomium po více než roční kompletní rekonstrukci znovu otevřeno.

Atomium nabízí krásný výhled na město stejně jako samoobslužnou restauraci v nejvyšší kouli. Atomium, které se stalo jednou z turistických dominant nejen Belgie, ale i celé Evropy, je také místem konání výstav.

Reportáž z Antverp

Www.flandry.cz [online]. 2011, 2011 [cit. 2013-03-11]. Dostupné z: www.flandry.cz

Antverpy



Nádraží Toerisme Antwerpen Antverpy leží padesát kilometrů od Bruselu v deltě řeky Schelde a jsou zároveň i mořským přístavem, druhým největším v Evropě hned po Rotterdamu. Koncem šestnáctého století byly dokonce hlavním evropským obchodním městem.

Se svými 455 000 obyvateli jsou Antverpy druhým největším belgickým městem. Za dobu své existence si vysloužily dvě přezdívky: první zní Rubensovo město, protože zde žil a tvořil vlámský malíř Peter Paul Rubens, a druhé pojmenování Jeruzalém Západu Antverpy dostaly vzhledem k velké židovské komunitě, která zde žije již od šestnáctého století.

Charakterizovat Antverpy několika slovy je obtížné. Jsou městem, které na vás již při prvním setkání dýchne historií, městem, kde se téměř na každém kroku budete setkávat s nezapomenutelným uměním slavných malířů. Zároveň jsou i městem módy a diamantů, městem s velmi působivými secesními cechovními domy. Městem nabízejícím neuvěřitelné čokoládové kreace jako pralinky Burie a dorty a pralinky DelRey. Nespočetné hospůdky, kde si můžete v klidu posedět.

Mezi nejnavštěvovanější patří Pelgrom a De Vagant specializující se na jenever, z restaurací potom Brasserie Appelmans či frietkot Max. Antverpy mají také jednu z nejstarších zoo na světě, kdy si přímo uprostřed města můžete prohlédnout přes 4000 zvířat.

Město historie a umění

Dominantou města je gotická katedrála na nábřeží Šeldy zasvěcená Panně Marii, jejíž stavba trvala 269 let. Je opravdu monumentální, má délku 117 m, šířku 65 m a náleží k ní 7 lodí a 14 kaplí. Nejzácnejší ozdobou jsou Rubensovy obrazy. Jižně od ní se rozkládá náměstí Groenplaats se sochou Rubense v nadživotní velikosti, na západní straně najdete bývalé hlavní tržiště Grote Markt, jemuž vévodí 67 metrů dlouhá renesanční radnice a nádherné cechovní domy z 16. a 17. století s bohatou pozlacenou sochařskou výzdobou. Věhlasné jsou i kostely sv. Karla Boromejského a sv. Pavla.

Antverpy jsou však i městem s barokním leskem malířů, jako byl Peter Brueghel, Anton Van Dyck, Jakob Jordaens a zvláště Peter Paul Rubens. Návštěvu Rubensova domu, nazvaného prostě Rubenshuis, by neměl opomenout žádný návštěvník Antverp. Vyhledávaným je i Královské muzeum krásných umění a Muzeum Plantin Moretus.

INVESTICE DO ROZVOJE VZDĚLÁVÁNÍ

Město diamantů a módy

Jestliže budete nasyceni uměním a historií, tak vězte, že Antverpy žijí samozřejmě i přítomností. Například diamanty. Na náměstí královny Astrid najdete muzeum diamantů, o kousek dál se můžete projít „diamantovými ulicemi“ ve čtvrti Zurenborg, kde je jedno zlatnictví vedle druhého. V ulici Appelmansstraat je obchod Diamondland, kde se každou sobotu od 14 do 17 hodin předvádí broušení diamantů. Pod přísnou ostrahou skrytých kamer se můžete projít po ulici Lange Herentalsestraat, kde je nejvýznamnější diamantová burza světa.

Pokud se zajímáte o odívání, máte o důvod víc, proč navštívit právě Antverpy. V posledních dvaceti letech se totiž zařadily mezi módní metropole, jako jsou Milán, Londýn nebo Paříž. Za návštěvu stojí hlavně butiky Antverpské šestky, především obchod nejkontroverznějšího z návrhářů Driese van Notena v ulici Nationalestraat.



Rubensova socha



Náměstí Grote Markt a socha Brabo

© Flanderská turistická informační kancelář & Dutch Masters 2011



INVESTICE DO ROZVOJE VZDĚLÁVÁNÍ

Reportáž z Brugg

www.flandry.cz [online]. 2011, 2011 [cit. 2013-03-11]. Dostupné z: www.flandry.cz

Bruggy

Necelých sto kilometrů severozápadně od Bruselu se na řece Reye nacházejí Bruggy, před pěti sty lety prosperující přístav a nesmírně bohaté živé obchodní centrum, které na několik století upadlo v zapomnění.

Dnes jsou Bruggy navštěvovány turisty z celého světa – každoročně jich je kolem třech a půl milionu. Stěží najdete na sever od Benátek tak romantické místo. Kamenné městečko s krásnou katedrálou, několik kostelů a historických budov, dvě velká a několik malých náměstí. Historické jádro, zapsané do Seznamu světového dědictví UNESCO, leží na ostrově obkrouženém kanály, přes něj vede nespočet mostů a mostecků, nejoblíbenější turistickou atrakcí je tu proto jízda vyhlídkovou motorovou lodí. Krásu paláců a výstavních domů můžete obdivovat i na romantické vyjíždě kočárem s fešným kočím. Bruggy jsou jako stvořené pro zamilované dvojice a nejlépe je ocení novomanželé na svatební cestě. Mohou k Jezírku lásky, Minnewater, na jehož hladině se pohupují desítky labutí.

Vzhůru do středověku

Celé město i s jeho historickým jádrem můžete pohodlně přehlédnout z osmdesát tři metrů vysoké věže Belfort na náměstí Markt, která je i vyšší než gotická radnice, nejstarší budova ve městě. Jen o kus dál je náměstí Burg s bazilikou Svaté Krve, v níž je uchovávána ampule údajně obsahující kapku Ježíšovy krve. V den Ježíšova Nanebevstoupení zde probíhá největší belgický církevní svátek, procesí Svaté Krve, na něž se sjíždějí věřící i běžní turisté nejen z okolních zemí. Skutečnou perlu výtvarného umění můžete spatřit v gotickém kostele Panny Marie. V jedné z postranních kaplí je tu ukrytá Michelangelova Marie s dítětem, bruggská madona. Zvláštní poklidnou atmosféru mají dvory bekyní, z nichž nejstarší Beginjhof byl založen už ve třináctém století.

Bruggy jsou i městem muzeí. Nejznámější z nich je Groeningemuseum s díly vlámských umělců od patnáctého století po současnost včetně malířů bruggské školy. Najdeme zde rovněž muzeum Hanse Memlinga zřízené ve Špitálu svatého Jana a Gruuthuse Museum. Pro milovníky a labužníky čokoládového hříchu je určeno muzeum čokolády Choco-Story, jehož součástí je i obchod, v němž před vámi zhotoví čokoládu jen pro vás.

Pralinky, pralinky, pralinky

Starobylé Bruggy jsou nejen krásným a malebným středověkým městem, ale při procházce historickým centrem narazíte na každém kroku na četné obchody s proslulými belgickými pralinkami a čokoládou. Věřte, nevěřte, pralinky tu mají i svoje jména, která je charakterizují. Milovaná, vášnivá, okouzlivá... Vybírají se jako doplněk ke kávě nebo se podávají jako samostatný zákusek. Pralinky jsou zkrátka korunou belgického života. Ať už nesou značku Sukerbuyc, nebo Chocolate Line.

Gurmáni si v Bruggách vůbec přijdou na své. Mají k dispozici nespočet útulných a vynikajících restaurací, jako je například restaurace Marieke van Brugghe, vyhlášená kromě jiného svými speciálními sýrovými krocketami. Romantická restaurace Saint-Amour ve sklepení domu ze

Tento výukový materiál byl vytvořen v rámci projektu EU peníze školám.

Základní škola a Mateřská škola Veřovice, příspěvková organizace



evropský
sociální
fond v ČR



EVROPSKÁ UNIE



MINISTERSTVO ŠKOLSTVÍ,
MLÁDEŽE A TĚLOVÝCHOVY



OP Vzdělávání
pro konkurenceschopnost



INVESTICE DO ROZVOJE VZDĚLÁVÁNÍ

šestnáctého století, pár kroků od Marktu, je zase plná tajemství. Kuchyni zde vládne majitel titulu „Nejlepší kuchař Flander“ Jo Nelissen a jím vytvořené mistrovské kreace vskutku stojí za to.



Historické centrum



Pes



Projížďka lodí



evropský
sociální
fond v ČR



EVROPSKÁ UNIE



MINISTERSTVO ŠKOLSTVÍ,
MLÁDEŽE A TĚLOVÝCHOVY



OP Vzdělávání
pro konkurenceschopnost



INVESTICE DO ROZVOJE VZDĚLÁVÁNÍ

Reportáž z Bruselu

Www.flandry.cz [online]. 2011, 2011 [cit. 2013-03-11]. Dostupné z: www.flandry.cz

Brusel

Řekne-li se Brusel, vybaví se většině lidí nejspíš Evropská unie, která má v tomto hlavním městě Belgie své sídlo, pak soška Manneken Pis – Čurajícího chlapečka, možná i budova renesanční radnice v centru města nebo Atomium.

Atomium, symbol světové výstavy z roku 1958 a poválečného průmyslového boomu, má pro Brusel stejný význam jako Eiffelova věž pro Paříž, Palác admirality pro Leningrad, Kreml pro Moskvu a Hradčany pro Prahu. Je vidět zdaleka, vítá cestující dopravních letadel i automobilisty na dálnici. Představuje 165miliardkrát zvětšený model molekuly železa a tvoří ho devět navzájem propojených koulí o průměru osmnácti metrů, z nichž šest je přístupných veřejnosti. Poblíž Atomia se nachází Mini Europe se zmenšeninami známých staveb.

Mekka gurmánů

Z avantgardních butiků a výloh obchodních domů a obchodů na vás dýchá moderní metropole, kde se dobře ví, co jsou trendy. Desítky útulných restaurací a kaváren, v nichž je tak příjemné posedět a zapomenout na vše kolem. A také se výborně najíst, protože co se týká gastronomie, nemá Brusel konkurenci. Vedle slavných gastronomických „chrámů“ s několika hvězdičkami je zde bezpočet restaurací všech cenových kategorií, kde si můžete dát výtečné jídlo. Najdete je zejména v oblasti dolního města podél bulvárů a jejich příčných ulic mezi Brouckerspleinem a Beurspleinem a v Královské čtvrti v okolí Louizapoortu, Naamsepoortu a De Zavel. Za všechny jmenujme restauraci Chez Leon, Café du Vaudeville a hospody Mort Subite a Delirium Tremens. Svéráznou atmosféru má i rybí obchůdek a zároveň restaurace na stojáka Noordzee. Dorty a pralinky naleznete u královského dodavatele Witamera a velký výběr piv v obchůdku s příznačným názvem Beer Temple.

Centrum města

Hlavní bruselské náměstí Grote Markt si vás okamžitě podmaní svojí krásou, pro niž bývá označováno za jedno z nejkrásnějších náměstí na světě. Jeho největší pýchou je rozlehlá gotická radnice z 15. století s 96 metrů vysokou věží. Průčelí každého z třiceti domů je jiné, přesto spolu tvoří dokonalý, architektonicky harmonický celek. Vrcholnou turistickou atrakcí odehrávající se každý sudý rok je přeměna náměstí v jednu kvetoucí zahradu za pomoci 600 000 begonií a 15 000 jiřin nejrůznějších barev.

Slavný manekýn Pis

O několik ulic dál, obdivována turisty z celého světa, je pověstná bronzová soška Manneken Pis, vysoká pouhých šedesát centimetrů. Manneken Pis vlastní na 800 krojů, jež jsou umístěny v bruselském Městském muzeu. Nedaleko od Mannekena se nachází pověstné bruselské trhy – Grote

INVESTICE DO ROZVOJE VZDĚLÁVÁNÍ

Zavel a Kleine Zavel a také známá muzejní čtvrť s Královským muzeem krásných umění a Královským muzeem umění a historie. Hojně navštěvované je i Hortovo muzeum a Muzeum komiksů.

Brusel má jako hlavní město belgického království status dvojjazyčného regionu, což je odrazem skutečnosti, že vlámské obyvatelstvo na severu mluví holandsky a valonský jih francouzsky. Nachází se zde i královský palác se svým rozlehlým parkem a monumentální královské Lakenské skleníky s jednou z nejrozsáhlejších a nejfajnovějších soukromých botanických sbírek na světě.



Manneken Pis



Mini Europe



Museum Komiksu



evropský
sociální
fond v ČR



EVROPSKÁ UNIE



MINISTERSTVO ŠKOLSTVÍ,
MLÁDEŽE A TĚLOVÝCHOVY



OP Vzdělávání
pro konkurenceschopnost



INVESTICE DO ROZVOJE VZDĚLÁVÁNÍ

Rubens

Www.flandry.cz [online]. 2011, 2011 [cit. 2013-03-11]. Dostupné z: www.flandry.cz

Rubens stále láká

Slavný barokní umělec, který mistrně spojil tradiční nizozemskou malbu s benátskou školou.

Malíř prožil přes třicet let života v Antverpách a vytvořil zde řadu jedinečných děl.

Peter Paul Rubens byl nejen uznávaným dvorním umělcem, ale vynikl také jako diplomat. Vrožený šarm, dobré vzdělání, organizační schopnosti a pozorovací talent dokázal uplatnit v nejvyšších kruzích a dočkal se i povýšení do šlechtického stavu. V Antverpách postavil rodinné sídlo Rubenshuis.

Umělecká dílna

Aby Rubens vyhověl všem zakázkám, měl dokonale organizovanou uměleckou dílnu. Zaměstnával desítky žáků a spolupracovníků, z nichž mnozí později vynikli jako umělecké osobnosti (Anthonis van Dyck, Jan Brueghel starší, Jacob Jordaens). Rubens zpravidla vytvářel jen přípravné skici, podle nichž pak spolupracovníci zhotovili velký obraz. Pouze vybrané obrazy maloval sám.

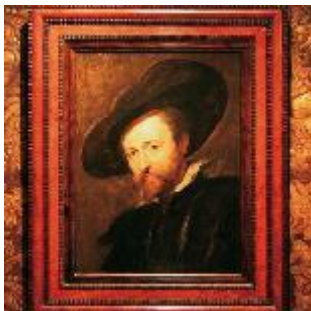
Navštívíte-li Rubenshuis v současnosti, můžete obdivovat nejen vnitřní vybavení, ale i jeho architekturu. Čestný dvůr čtvercového půdorysu ohraničuje obytný dům z pálených cihel a kamenné třípatrové stavení v barokním slohu. Na první pohled upoutá triumfální oblouk spojující starší a novější části. Rubensův vztah k antice dokládá krásná plastická výzdoba s mytologickými výjevy a postavami Merkura a Athény. Z interiérů domu, jimiž nyní vede prohlídkový okruh, zvláště zaujme Kunstkamer – galerie, v níž umělec přijímal hosty i přátele, velký ateliér či útulná ložnice v bytě, kde žila Rubensova rodina. Kromě Rubensových děl tvoří součást expozice i obrazy malířů 15. – 17. století a starověké předměty, které sbíral.

Ozdoby chrámů

Rubensova plátna najdeme i v několika antverpských chrámech, především v katedrále Panny Marie, kde zvláště upoutají triptychy Vztyčení kříže a Snímání z kříže z první poloviny 17. století. Působivý, ale o něco méně dramatický je jeho obraz Nanebevzetí P. Marie na hlavním oltáři. Další Rubensova díla s biblickými motivy se nacházejí jednak v kostele sv. Pavla, a pak také u sv. Jakuba, kde je malíř i pochován. Rubensovy fresky původně zdobily též jezuitský kostel sv. Karla Boromejského, ale bohužel zanikly při požáru v roce 1718.

Ivana Mudrová, spisovatelka a nezávislá publicistka

INVESTICE DO ROZVOJE VZDĚLÁVÁNÍ



Rubensův autoportrét



Rubensův dům 1



Rubensův dům 2